

2015

The Art of
Investment

VÝROČNÁ SPRÁVA

Cornhill Management, o.c.p., a.s.



CORNHILL
MANAGEMENT



Dodatok správy audítora
o overení súladu výročnej správy s účtovnou závierkou
v zmysle zákona č. 540/2007 Z. z. § 23 odsek 5

akcionárom spoločnosti Cornhill Management, o.c.p., a.s. :

- I. Overili sme účtovnú závierku spoločnosti Cornhill Management, o.c.p., a.s. so sídlom Einsteinova 24, 851 01 Bratislava (ďalej len "spoločnosť") k 31. decembru 2015 uvedenú na stranách 11 - 41 výročnej správy spoločnosti, ku ktorej sme dňa 25.04.2016 vydali správu v nasledujúcom znení :

Správa nezávislého audítora

akcionárom spoločnosti Cornhill Management, o.c.p., a.s. :

Uskutočnili sme audit priloženej účtovnej závierky spoločnosti Cornhill Management, o.c.p., a.s. so sídlom Einsteinova 24, 851 01 Bratislava (ďalej len "spoločnosť"), ktorá obsahuje výkaz o finančnej situácii k 31. decembru 2015, výkaz komplexného výsledku, výkaz o zmenách vo vlastnom imaní, výkaz o peňažných tokoch za rok končiaci k 31. decembru 2015 a poznámky, ktoré obsahujú prehľad významných účtovných zásad a účtovných metód a ďalšie vysvetľujúce informácie.

Zodpovednosť štatutárneho orgánu za účtovnú závierku

Štatutárny orgán je zodpovedný za zostavenie tejto účtovnej závierky, ktorá poskytuje pravdivý a verný obraz v súlade s Medzinárodnými štandardmi pre finančné vykazovanie v znení prijatom Európskou úniou a za interné kontroly, ktoré štatutárny orgán považuje za potrebné pre zostavenie účtovnej závierky, ktorá neobsahuje významné nesprávnosti, či už v dôsledku podvodu alebo chyby.

Zodpovednosť audítora

Našou zodpovednosťou je vyjadriť názor na túto účtovnú závierku na základe nášho auditu. Audit sme uskutočnili v súlade s Medzinárodnými auditorskými štandardmi. Podľa týchto štandardov máme dodržiavať etické požiadavky, naplánovať a vykonať audit tak, aby sme získali primerané uistenie, že účtovná závierka neobsahuje významné nesprávnosti.

Súčasťou auditu je uskutočnenie postupov na získanie auditorských dôkazov o sumách a údajoch vykázaných v účtovnej závierke. Zvolené postupy závisia od úsudku audítora, vrátane posúdenia rizík významnej nesprávnosti v účtovnej závierke, či už v dôsledku podvodu alebo chyby. Pri posudzovaní tohto rizika audítora berie do úvahy interné kontroly relevantné pre zostavenie účtovnej závierky účtovnej jednotky, ktorá poskytuje pravdivý a verný obraz, aby mohol vypracovať auditorské postupy vhodné za daných okolností, nie však na účely vyjadrenia názoru na účinnosť interných kontrol účtovnej jednotky. Audit ďalej zahŕňa zhodnotenie vhodnosti použitých účtovných zásad a účtovných metód a primeranosti účtovných odhadov uskutočnených štatutárnym orgánom spoločnosti, ako aj vyhodnotenie prezentácie účtovnej závierky.


Sme presvedčení, že auditorské dôkazy, ktoré sme získali, poskytujú dostatočný a vhodný základ pre náš názor.

Názor

Podľa nášho názoru, účtovná závierka poskytuje pravdivý a verný obraz finančnej situácie vo všetkých významných súvislostiach spoločnosti Cornhill Management, o.c.p., a.s. k 31. decembru 2015 a výsledku jej hospodárenia za rok končiaci k uvedenému dátumu v súlade s Medzinárodnými štandardmi pre finančné vykazovanie v znení prijatom Európskou úniou.

Bratislava, 25.04.2016

E.R. Audit, spol. s r.o.
Gagarinova 7/b, 821 03 Bratislava
Obchodný register Okresného súdu
Bratislava I, oddiel: Sro, vložka č.: 11217/B
Licencia SKAU č. 114



Ing. Beata Rusová
Zodpovedný audítor
Licencia SKAU č. 499

- II. Overili sme súlad výročnej správy s vyššie uvedenou účtovnou závierkou. Za správnosť zostavenia výročnej správy je zodpovedný štatutárny orgán spoločnosti. Našou úlohou je overiť súlad výročnej správy s účtovnou závierkou a na základe toho vydať dodatok správy audítora o súlade výročnej správy s účtovnou závierkou.


Overenie sme uskutočnili v súlade s Medzinárodnými audítorskými štandardami. Tieto štandardy požadujú, aby audítor naplánoval a vykonal overenie tak, aby získal primerané uistenie, že informácie uvedené vo výročnej správe, ktoré sú predmetom zobrazenia v účtovnej závierke, sú vo všetkých významných súvislostiach v súlade s príslušnou účtovnou závierkou.

Informácie uvedené vo výročnej správe na stranách 1 - 10 sme posúdili s informáciami uvedenými v účtovnej závierke k 31. decembru 2015. Iné údaje a informácie, ako účtovné informácie získané z účtovnej závierky a účtovných kníh sme neoverovali. Sme presvedčení, že vykonané overovanie poskytuje dostatočný a vhodný základ pre náš názor.

Podľa nášho názoru účtovné informácie uvedené vo výročnej správe spoločnosti Cornhill Management, o.c.p., a.s. sú v súlade s účtovnou závierkou k 31. decembru 2015.

Bratislava, 29.04.2016

E.R. Audit, spol. s r.o.
Gagarinova 7/b, 821 03 Bratislava
Obchodný register Okresného súdu
Bratislava I, oddiel: Sro, vložka č.: 11217/B
Licencia SKAU č. 114



Ing. Beata Rusová
Zodpovedný audítor
Licencia SKAU č. 499



VÝROČNÁ SPRÁVA **2015**



OBSAH

Príhovor člena predstavenstva	3
Základné informácie o spoločnosti	4
Vrcholový manažment a organizácia spoločnosti	5
Zámery na rok 2016	6
Prehľad produktov	7
Ďalšie skutočnosti	9
Finančné ukazovatele spoločnosti	10
Výkaz o finančnej situácii k 31. decembru 2015	11
Výkaz komplexného výsledku	12
Výkaz o zmenách vo vlastnom imaní	13
Výkaz o peňažných tokoch k 31. decembru 2015	14
Poznámky k účtovnej závierke	15
Správa nezávislého auditora	42

PRÍHOVOR ČLENA PREDSTAVENSTVA

Rok 2015 sa v spätnom pohľade javí ako možný vrchol mnohoročného býčieho trendu na akciových trhoch. Po relatívne stabilnej prvej polovici roka došlo k výraznému kolísaniu trhu na prelome leta a jesene, pozitívne naladenie investorov však dokázalo do veľkej miery rýchlo zmazať straty, sentiment sa však znovu otočil s presahom do nasledujúceho roka. Napriek stále skôr pozitívnej správe z vývoja trhu v USA boli hlavnými určujúcimi faktormi vývoj ceny ropy, situácia v Číne a globálne bezpečnostné otázky.

Z pohľadu vývoja spoločnosti Cornhill Management, o.c.p., a.s., bol rok 2015 v znamení stabilizácie, ktorá sa prejavila hlavne vo finančných výsledkoch veľmi podobných predchádzajúcemu obdobiu. Zaznamenali sme kontinuálny nárast aktív pod správou. Pokračovali sme v prehľbovaní a rozširovaní spolupráce predovšetkým so zahraničnými fondovými partnermi a postupovali tak v trende postupného skvalitňovania ponuky investičnej platformy. Dokázali sme udržať takmer nulovú fluktuáciu zamestnancov a obchodných partnerov ako jeden z kľúčových faktorov pre budovanie kvalifikovaného tímu odborných pracovníkov. V našich moderných a reprezentatívnych priestoroch sme privítali množstvo domácich a zahraničných hostí a posilňovali tak rolu jednej z kľúčových spoločností v rámci nadnárodnej skupiny Cornhill Management.

Ďakujem za spoluprácu všetkým, ktorí sa podieľali na výsledkoch spoločnosti a prajem veľa úspechov v ďalších rokoch.



Jakub Sýkora
člen predstavenstva

ZÁKLADNÉ INFORMÁCIE O SPOLOČNOSTI

Sídlo:	Einsteinova 24 851 01 Bratislava Slovenská republika
IČO:	35 771 801
DIČ:	2020275587
Zapísaná:	Obchodný register Okresného súdu Bratislava I., oddiel Sa, vložka 4532/B
Právna forma:	akciová spoločnosť
Hlavný predmet činnosti:	poskytovanie investičných služieb, investičných činností a vedľajších služieb podľa zákona č. 566/2001 Z.z. o cenných papieroch a investičných službách a o zmene a doplnení niektorých zákonov v znení neskorších predpisov v rozsahu: <ol style="list-style-type: none">prijatie a postúpenie pokynu klienta týkajúceho sa jedného alebo viacerých finančných nástrojov vo vzťahu k finančným nástrojom:<ol style="list-style-type: none">prevoditeľné cenné papiere,podielové listy alebo cenné papiere vydané zahraničnými subjektmi kolektívneho investovania,vykonanie pokynu klienta na jeho účet vo vzťahu k finančným nástrojom:<ol style="list-style-type: none">prevoditeľné cenné papiere,podielové listy alebo cenné papiere vydané zahraničnými subjektmi kolektívneho investovania,riadenie portfólia vo vzťahu k finančným nástrojom:<ol style="list-style-type: none">prevoditeľné cenné papiere,podielové listy alebo cenné papiere vydané zahraničnými subjektmi kolektívneho investovania,investičné poradenstvo vo vzťahu k finančným nástrojom:<ol style="list-style-type: none">prevoditeľné cenné papiere,podielové listy alebo cenné papiere vydané zahraničnými subjektmi kolektívneho investovania,úschova a správa finančných nástrojov na účet klienta, vrátane držiateľskej správy, a súvisiacich služieb, najmä správy peňažných prostriedkov a finančných zábezpek vo vzťahu k finančným nástrojom:<ol style="list-style-type: none">prevoditeľné cenné papiere,podielové listy alebo cenné papiere vydané zahraničnými subjektmi kolektívneho investovania,vykonávanie investičného prieskumu a finančnej analýzy alebo inej formy všeobecného odporúčania týkajúceho sa obchodov s finančnými nástrojmi
Akcionári k 31. 12. 2015:	SFM Group International S.A., Luxemburské veľkovoľvodstvo 100 %
Základné imanie:	1 494 000 EUR (4 500 ks zaknihovaných akcií na meno v menovitej hodnote 332 EUR)
Kontakt:	Cornhill Management, o.c.p., a.s. Aupark Tower, Einsteinova 24 851 01 Bratislava 0800 11 11 44 www.cornhillmanagement.eu info@1cornhill.eu

Táto výročná správa bola zostavená podľa zákona o účtovníctve č. 431/2002 Z. z. v znení neskorších predpisov.

VRCHOLOVÝ MANAŽMENT A ORGANIZÁCIA SPOLOČNOSTI

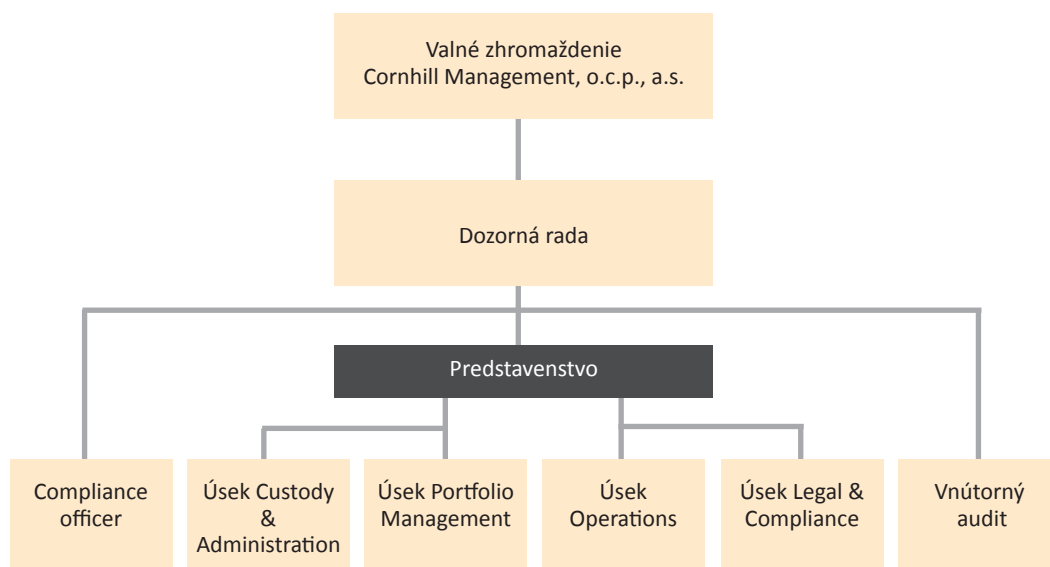
Predstavenstvo

Jakub Sýkora člen predstavenstva

Dozorná rada

Derek Chambers
Jana Frňková
Daniel Petrakovič

Vnútroštruktúra spoločnosti je nastavená tak, aby zodpovedala požiadavkám dozorných orgánov a legislatíve, ale taktiež odrážala potreby efektívneho fungovania spoločnosti.



ZÁMERY NA ROK 2016

Rok 2016 vidíme optimisticky napriek tomu, že neočakávame dramaticky pozitívny vývoj na finančných trhoch. Po dlhej dobe od predchádzajúcej ekonomickej krízy mnoho indikátorov ukazuje na možné zásadnejšie a trvalejšie spomalenie. Stále je však množstvo signálov, ktoré dávajú investorom nádej na pokračovanie rastu.

Pre rok 2016 plánujeme začať postupnú inováciu našej ponuky, a to hlavne produktov, ktoré sa blížia ku koncu svojho životného cyklu. Radi by sme išli cestou vytvorenia nových produktov, skôr než inováciou súčasných produktov. Plánujeme ešte väčšie zapojenie zahraničných partnerov, tak z krajín Európskej únie, ako aj iných. V minulosti sme si overili, že takýto typ spolupráce a nadnárodné zdieľanie skúseností prináša do našej činnosti potrebné inovácie. V sprísňujúcom sa prostredí celosvetovej kontroly toku finančných prostriedkov sa musíme zamerať na sprísnené postupy v oblasti prania špinavých peňazí a boja proti financovaniu terorizmu.

Naša spoločnosť rovnako ako skupina Cornhill Management je stále vo fáze rastu. Preto budeme pokračovať v investičných aktivitách vedúcich k ďalšej akvizícii klientov a aktív. Finančné výsledky prirodzene musia reflektovať túto situáciu.

PREHĽAD PRODUKTOV

Spoločnosť Cornhill Management, o.c.p. a.s. spolupracovala v roku 2015 s obchodnými partnermi na nasledujúcich produktoch:



FlexMax Konto

FlexMax Konto je investičný program poskytujúci maximálnu mieru investičnej slobody a flexibility na vytvorenie výnosov potrebných na realizáciu budúcich plánov a potrieb investorov. Výberom zo širokej ponuky podielových fondov umožňuje klientom aktívne sa podieľať na tvorbe svojej investičnej stratégie.



NEW Lifestyle

NEW Lifestyle je flexibilný investičný produkt, ktorý počas investičnej fázy umožňuje pravidelné alebo jednorazové investovanie s investičnou stratégiou, ktorá sa automaticky mení. Po dosiahnutí doby investovania v rámci výplatnej fázy produktu môžu investori využiť jednorazové vyplatenie alebo pravidelné vyplácanie prostriedkov.



FlexMax Investment Account

FlexMax Investment Account je špecializovaný investičný produkt, ktorý umožňuje viaceré investície v rámci jedného investičného plánu. Produkt poskytuje prístup k širokej ponuke fondov spravovaných rôznymi investičnými spoločnosťami, pričom umožňuje investorom vytvoriť si vlastnú investičnú stratégiu.



Konto života PLUS

Konto života PLUS je produkt pravidelného investovania, ktorý investorom ponúka flexibilnú investičnú stratégiu na realizáciu dlhodobého investičného plánu, a tým aj možnosť vytvoriť si rentu na odchod do dôchodku alebo použiť prostriedky na dosiahnutie strednodobých finančných cieľov. V rámci produktu Konto života PLUS si môžu klienti vybrať výšku a frekvenciu pravidelných investícií ako aj dobu investovania.



LifeFlex

LifeFlex patrí tiež medzi produkty pravidelného investovania. Ponúka flexibilnú dobu investovania od troch do desiatich rokov s možnosťou pravidelného alebo jednorazového investovania. Investor si tiež môže vybrať z viacerých investičných stratégií s ohľadom na svoj rizikový profil.



World Investment Opportunities Funds SICAV

Pod-fondy World Investment Opportunities Funds (WIOF) sú v súčasnosti registrované pre verejnú ponuku v ďalších krajinách Európy. Ponuku WIOF tvorilo 10 pod-fondov. Od konkurencie sa pod-fondy WIOF odlišujú najmä v unikátnom multimanažmente - výbere samostatných investičných správcov z rôznych častí sveta pre riadenie jednotlivých pod-fondov tak, aby tak bola zabezpečená čo najvyššia výkonnosť súčasne pri dodržaní systému regulácie rizika.



World Performance Portfolios SICAV

World Performance Portfolios (WPP) rozširuje ponuku viacerých pod-fondov, ktoré investujúci na akciových a dlhopisových trhoch. Cieľom pod-fondov je dosiahnuť úroveň volatility v rámci stanoveného rozsahu pre každý pod-fond. WPP je k dispozícii retailovým aj inštitucionálnym investorom.



World Strategy Portfolios SICAV

World Strategy Portfolios (WSP) tvoria fondy fondov zamerané na vytváranie dlhodobého kapitálového rastu. Ich cieľom je návratnosť investícií, pričom sa snažia dosiahnuť danú úroveň trhovej volatility v rámci stanoveného rozsahu. Investori si môžu vybrať z ponuky niekoľkých tried akcií podľa meny úpisu a štruktúry poplatkov.



World Shariah Funds

World Shariah Funds (WSF) predstavuje sériu pod-fondov, ktorých investičné procesy prísne dodržiavajú princípy Šaría. Pod-fondy investujú jednak na vybraných regionálnych ako aj na globálnych trhoch a investori si môžu vybrať zo šiestich tried akcií s rôznou štruktúrou poplatkov a minimálnou sumou investície.

ĎALŠIE SKUTOČNOSTI

Ludské zdroje

Spoločnosť mala v roku 2015

- priemerný počet zamestnancov 24,
- počet nastupujúcich zamestnancov 1
- počet vystupujúcich zamestnancov 0
- počet zamestnancov v pracovnom pomere s neskráteným pracovným časom k dátumu účtovnej závierky 22

V roku 2016 je predpokladaný priemerný počet zamestnancov spoločnosti 25.

Štruktúra zamestnancov v roku 2015

- spoločnosť zamestnávala: 43 % žien, 57 % mužov,
- priemerný vek zamestnancov spoločnosti 38 rokov,
- podiel vysokoškolsky vzdelaných zamestnancov 75 %.

Vplyv činnosti účtovnej jednotky na životné prostredie

Činnosť účtovnej jednotky nemá negatívny vplyv na životné prostredie.

Náklady na činnosť v oblasti výskumu a vývoja

V účtovnom roku 2015 spoločnosť neinvestovala žiadne výdavky na činnosti v oblasti výskumu a vývoja.

Informácie o vývoji a finančnej situácii

Hospodárskym výsledkom spoločnosti za rok 2015 je zisk vo výške 114 271 EUR.

Prehľad hospodárskych výsledkov od roku 2012:

- rok 2014: čistý zisk 46 292 EUR,
- rok 2013: čistý zisk 32 807 EUR,
- rok 2012: strata 98 892 EUR.

Spoločnosť mala v roku 2015 nasledujúce významné výnosy:

- výnosy z poskytovania investičných služieb (riadenie portfólia, držiteľská správa) 2 009 932 EUR,
- výnosy zo služieb poskytovaných fondu WPP 206 754 EUR,
- výnosy zo služieb poskytovaných fondu WSP 158 075 EUR,
- výnosy zo služieb poskytovaných fondu WIOF 224 698 EUR.

Spoločnosť mala v roku 2015 nasledujúce významné náklady:

- personálne náklady 606 309 EUR,
- provízie vyplatené sprostredkovateľom 132 928 EUR,
- marketingové činnosti 159 192 EUR,
- prenájom priestorov a s tým súvisiace služby 123 615 EUR,
- bankové poplatky 50 071 EUR.

Podiel vlastného imania na celkových zdrojoch k 31.12.2015 predstavoval 64%.

Spoločnosť v roku 2015 nenadobudla žiadne vlastné akcie.

Spoločnosť nemá založenú žiadnu organizačnú zložku v zahraničí.

FINANČNÉ UKAZOVATELE SPOLOČNOSTI

1. Likvidita

- Okamžitá likvidita (odporúčaná hodnota 20 – 90%)

Okamžitá likvidita informuje o tom, koľko krátkodobých záväzkov môže spoločnosť pokryť likvidnými prostriedkami (likvidné prostriedky: peňažná hotovosť, ceniny, vklady v peňažných ústavoch).

rok 2015	rok 2014	rok 2013
97%	183%	24%

V roku 2015 klesla okamžitá likvidita o 86 percentuálnych bodov oproti predchádzajúcemu roku.

- Bežná likvidita (odporúčaná hodnota viac ako 100%)

Bežná likvidita umožňuje posúdiť v akom rozsahu sú krátkodobé záväzky kryté likvidnými prostriedkami a pohľadávkami. Ďalej umožňuje posúdiť platobnú pripravenosť spoločnosti.

rok 2015	rok 2014	rok 2013
388%	536%	306%

Napriek tomu, že bežná likvidita spoločnosti klesla o 148 percentuálnych bodov oproti roku 2014 je stále nad odporúčanou hodnotou. Spoločnosť dokáže krátkodobé záväzky pokryť likvidnými prostriedkami a krátkodobými pohľadávkami.

- Celková likvidita (odporúčaná hodnota 150 – 250%)
Celková likvidita je pomer krátkodobého obežného majetku a krátkodobých záväzkov. Je postačujúca, ak je nad 150%.

rok 2015	rok 2014	rok 2013
388%	536%	306%

Celková likvidita spoločnosti klesla oproti roku 2014 o 148 percentuálnych bodov, napriek tomu stále výrazne prevyšuje minimálnu odporúčanú hodnotu. Spoločnosť pokryje krátkodobým obežným majetkom krátkodobé záväzky.

2. Stupeň (koeficient) samofinancovania (podiel vlastného kapitálu a celkového kapitálu) v %

Poukazuje na finančnú nezávislosť spoločnosti – schopnosť pokryť potreby spoločnosti vlastným kapitálom. Tento ukazovateľ by mal mať hodnotu aspoň 30%.

rok 2015	rok 2014	rok 2013
64%	76%	62%

V roku 2015 došlo k poklesu stupňa samofinancovania oproti predchádzajúcemu roku o 12 percentuálnych bodov.

3. Podiel cudzieho a vlastného kapitálu

	rok 2015	rok 2014	rok 2013
cudzí kapitál (EUR)	1 007 127	507 063	989 903
vlastný kapitál (EUR)	1 763 275	1 649 004	1 602 711
podiel cudzieho a vlastného kapitálu v %	57%	31%	62%

V spoločnosti došlo v roku 2015 k nárastu podielu cudzieho a vlastného kapitálu oproti roku 2014 o 26 percentuálnych bodov.

4. Stupeň finančnej samostatnosti (podiel vlastného a cudzieho kapitálu) v %

rok 2015	rok 2014	rok 2013
175%	325%	162%

V roku 2015 došlo k poklesu stupňa finančnej samostatnosti o 150 percentuálnych bodov oproti predchádzajúcemu roku.

5. Celková zadĺženosť v %

Ak celková zadĺženosť presiahne úroveň 50% ide o vysokú zadĺženosť.

rok 2015	rok 2014	rok 2013
36%	24%	38%

V roku 2015 celková zadĺženosť spoločnosti vzrástla o 12 percentuálnych bodov oproti roku 2014.

6. Nákladová náročnosť výnosov

rok 2015	rok 2014	rok 2013
0,96	0,99	0,99

V roku 2015 došlo k miernemu zlepšeniu ukazovateľa nákladovej náročnosti výnosov oproti predchádzajúcemu roku.

7. Návratnosť aktív (rentabilita aktív)

rok 2015	rok 2014	rok 2013
4%	2%	1%

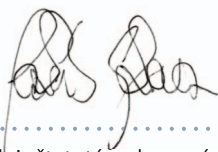
Návratnosť aktív vzrástla o 2 percentuálne body oproti predchádzajúcemu obdobiu.

VÝKAZ O FINANČNEJ SITUÁCII

K 31. DECEMBRU 2015

(v celých eurách)	Poznámka	31.12.2015	31.12.2014
Aktíva			
Peňažné prostriedky a ekvivalenty peňažných prostriedkov	3	656 138	695 432
Pohľadávky voči klientom	4	192 893	82 372
Finančné aktíva v reálnej hodnote precenené cez výkaz ziskov a strát	5	395 229	623 635
Dlhodobý nehmotný majetok	6	5 308	767
Dlhodobý hmotný majetok	7	3 743	6 200
Odložená daňová pohľadávka	8	110 340	78 881
Daň z príjmov		55 343	
Ostatné aktíva	9	1 351 408	668 780
Aktíva spolu		2 770 402	2 156 067
Závázky			
Rezervy	10	74 496	108 440
Daň z príjmov		-	46 808
Ostatné závázky	11	932 631	351 815
Závázky spolu		1 007 127	507 063
Vlastné imanie			
Základné imanie		1 494 000	1 494 000
Rezervné fondy		99 175	94 546
Nerozdelený zisk		55 829	14 166
Neuhradená strata			
Zisk/(strata) za vykazované obdobie		114 271	46 292
Vlastné imanie spolu		1 763 275	1 649 004
Závázky a vlastné imanie spolu		2 770 402	2 156 067

Účtovná závierka, ktorej súčasťou sú poznámky na stranách 15 až 41 bola podpísaná dňa 29. marca 2016.



Podpis štatutárneho orgánu



Podpis osoby zodpovednej
za zostavenie účtovnej závierky



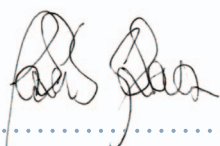
Podpis osoby zodpovednej
za vedenie účtovníctva

VÝKAZ KOMPLEXNÉHO VÝSLEDKU

ZA ROK, KTORÝ SA SKONČIL 31. DECEMBRA 2015

(v celých eurách)	Poznámka	31.12.2015	31.12.2014
Výnosy z poplatkov a provízií	12	2 449 016	2 679 530
Náklady na poplatky a provízie	12	(601 442)	(1 109 911)
Čisté výnosy z poplatkov a provízií	12	1 847 574	1 569 619
Výnosy z úrokov a podobné výnosy	13	29 306	11 629
Náklady na úroky a podobné náklady	13	(113)	(1 004)
Čisté výnosové úroky	13	29 193	10 625
Čistá (strata)/zisk z finančných nástrojov v reálnej hodnote precenených cez výkaz ziskov a strát	14	(232 373)	12 700
Čistá (strata)/zisk z operácií s devízami a s majetkom a záväzkami ocenenými cudzou menou	15	8 015	25 438
Čistá (strata)/zisk z obchodovania		(224 358)	38 138
Mzdové náklady	16	(606 309)	(581 376)
Odpisy dlhodobého hmotného a nehmotného majetku	16	(7 328)	(18 050)
Ostatné administratívne náklady	16	(1 130 452)	(944 077)
Administratívne náklady celkom	16	(1 744 089)	(1 543 503)
Ostatné prevádzkové náklady	17	(13 735)	(25 019)
Ostatné prevádzkové výnosy	17	352 817	408 874
Náklady na zníženie hodnoty majetku		(133 705)	(345 868)
Zisk pred zdanením		113 697	112 866
Odložená daň z príjmu	8	31 459	19 654
Daň z príjmov	18	(30 885)	(86 228)
Zisk po zdanení		114 271	46 292
Ostatné súčasti komplexného výsledku		-	-
Celkový komplexný výsledok za rok		114 271	46 292

Účtovná závierka, ktorej súčasťou sú poznámky na stranách 15 až 41 bola podpísaná dňa 29. marca 2016.



Podpis štatutárneho orgánu



Podpis osoby zodpovednej
za zostavenie účtovnej závierky



Podpis osoby zodpovednej
za vedenie účtovníctva

VÝKAZ O ZMENÁCH VO VLASTNOM IMANÍ

Prehľad zmien vo vlastnom imaní v priebehu účtovného obdobia je uvedený v nasledujúcej tabuľke.

Položka	Základné imane EUR	Rezervné fondy EUR	Fondy z ocenenia EUR	Nerozdelený zisk/strata EUR	Spolu EUR
Stav k 31. 12. 2013	1 494 000	91 265	-	17 446	1 602 711
Zisk/strata za rok 2014	-	3 281	-	43 011	46 292
Stav k 31. 12. 2014	1 494 000	94 546	-	60 457	1 649 004
Zisk roku 2015	-	-	-	115 173	115 173
Rozdelenie zisku		4 629		(4 629)	
Stav k 31.12.2015	1 494 000	99 175	-	171 001	1 764 177

Zisk vykázaný Spoločnosťou za rok 2014 – vo výške 46 292 EUR sa na základe rozhodnutia Valného zhromaždenia konaného dňa 30.06.2015 vysporiadal nasledovne:

- Prídela do zákonného rezervného fondu Spoločnosti vo výške 4 629 EUR,
- časť vo výške 41 663 EUR ostane vo forme nerozdeleného zisku.

VÝKAZ O PEŇAŽNÝCH TOKOCH

K 31. DECEMBRA 2015

	2015	2014
Peňažné toky z prevádzkovej činnosti		
Zisk alebo strata za účtovné obdobie pred zdanením	113 697	112 866
Úpravy o nepeňažné operácie		
Odpisy	7 328	18 050
Zmena stavu rezerv	(33 944)	11 664
Zisk/strata z predaja dlhodobého majetku		-
Zisk alebo strata z operácií s devízami a s majetkom a záväzkami ocenenými cudzou menou	(8 015)	(25 438)
Precenenie finančných aktív v reálnej hodnote precenené cez výkaz ziskov a strát	232 373	(12 700)
Zníženie hodnoty majetku	133 705	345 868
Úroky účtované do nákladov	113	1 004
Úroky účtované do výnosov	(29 306)	(11 629)
Zmena stavu pohľadávok voči klientom	(110 521)	(26 466)
Zmena stavu cenných papierov na obchodovanie	(3 967)	(135 182)
Zmena stavu pohľadávok voči bankám		-
Poskytnuté pôžičky		-
Zmena stavu ostatného majetku a ostatných daňových pohľadávok	(808 318)	791 646
Zvýšenie stavu záväzkov	614 895	(491 982)
Zaplatené úroky	(113)	(1 004)
Prijaté úroky	-	7 158
Vrátená daň/Zaplatená daň	(133 036)	(78 026)
Čisté peňažné toky z prevádzkovej činnosti	(25 109)	505 829
Peňažné toky z investičnej činnosti		
Nákup nehmotného a hmotného majetku	(9 412)	(2 950)
Príjmy z predaja nehmotného a hmotného majetku	-	-
Predaj cenných papierov na predaj	-	-
Čisté peňažné toky z investičnej činnosti	(9 412)	(2 950)
Peňažné toky z finančnej činnosti		
Splátky na finančný prenájom		
Zmena stavu úverov	(4 773)	(10 723)
Vyplatené dividendy	-	-
Čisté peňažné toky z finančnej činnosti	(4 773)	(10 723)
Prírastok (úbytok) peňažných prostriedkov a ekvivalentov peňažných prostriedkov	(39 294)	492 156
Peňažné prostriedky a ekvivalenty peňažných prostriedkov na začiatku roka	695 432	203 276
Peňažné prostriedky a ekvivalenty peňažných prostriedkov na konci roka	656 138	695 432

Poznámky uvedené na stranách 15 až 41 sú súčasťou tejto účtovnej závierky.

POZNÁMKY K ÚČTOVNEJ ZÁVIERKE

1. Všeobecné informácie

Cornhill Management, o.c.p., a. s. bola založená 3.8.1999 a do obchodného registra bola zapísaná 3.9.1999 (Obchodný register Okresného súdu Bratislava I v Bratislave, oddiel Sa, vložka 4532/B). Identifikačné číslo spoločnosti (IČO) je 35 771 801, daňové identifikačné číslo (DIČ) je 2020275587.

Hlavné činnosti Spoločnosti

Hlavnými činnosťami Spoločnosti je poskytovanie investičných služieb, investičných činností a vedľajších služieb podľa zákona č. 566/2001 Z. z. o cenných papieroch a investičných službách a o zmene a doplnení niektorých zákonov v znení neskorších predpisov v rozsahu:

- prijatie a postúpenie pokynu klienta týkajúceho sa jedného alebo viacerých finančných nástrojov vo vzťahu k finančným nástrojom,
- vykonanie pokynu klienta na jeho účet vo vzťahu k finančným nástrojom,
- riadenie portfólia vo vzťahu k finančným nástrojom,
- investičné poradenstvo vo vzťahu k finančným nástrojom,
- úschova a správa finančných nástrojov na účet klienta, vrátane držiteľskej správy, a súvisiacich služieb, najmä správy peňažných prostriedkov a finančných zábezpek vo vzťahu k finančným nástrojom,
- vykonávanie investičného prieskumu a finančnej analýzy alebo inej formy všeobecného odporúčania týkajúceho sa obchodov s finančnými nástrojmi.

Právny dôvod na zostavenie účtovnej závierky

Účtovná závierka Spoločnosti k 31.12.2015 je zostavená ako riadna účtovná závierka podľa § 17 ods. 6 zákona NR SR č. 431/2002 Z. z. o účtovníctve, za účtovné obdobie od 1.1.2015 do 31.12.2015.

Dátum schválenia účtovnej závierky za predchádzajúce účtovné obdobie

Účtovná závierka Spoločnosti k 31.12.2014, za predchádzajúce účtovné obdobie, bola schválená valným zhromaždením Spoločnosti dňa 30.6.2015.

Členovia štatutárneho a dozorného orgánu Spoločnosti

Predstavenstvo	Dozorná rada
Jakub Sýkora	Jana Frňková Daniel Petrakovič Derek Chambers

Informácie o konsolidovanom celku

Spoločnosť sa nezahŕňa do konsolidovanej účtovnej závierky žiadnej spoločnosti.

Štruktúra vlastníkov

Jediným akcionárom Spoločnosti je SFM Group International S.A. Sídlo spoločnosti je 20A rue des 3 Cantons, 8354 GARNICH

stav k 31.12.2015	Podiel na základnom imaní		Hlasovacie práva
	v celých eurách	%	%
SFM Group International S.A.	1 494 000	100	100
Spolu	1 494 000	100	100

2. Použité účtovné zásady a účtovné metódy

Účtovná závierka Spoločnosti („účtovná závierka“) za rok, ktorý sa skončil 31. decembra 2015 bola zostavená podľa Medzinárodných štandardov finančného výkazníctva (ďalej len „IFRS“) v znení prijatom Európskou úniou a zákona č. 431/2002 Z. z. o účtovníctve v znení neskorších predpisov.

Účtovná závierka obsahuje najmenej jedno porovnateľné obdobie.

Východiská zostavenia účtovnej závierky

Účtovná závierka bola zostavená na princípe časového rozlíšenia, t. j. vplyv transakcií a ostatných udalostí Spoločnosť vykazuje v čase ich vzniku. Transakcie a ostatné udalosti sa v účtovnej závierke vykazujú v období, s ktorým súvisia, za predpokladu, že Spoločnosť bude nepretržite pokračovať vo svojej činnosti.

Účtovná závierka bola zostavená na základe ocenenia v historických cenách, pričom finančné nástroje boli precenené na reálnu hodnotu.

Prezentačná mena v účtovnej závierke je euro („€“) a zostatky sú uvedené v celých eurách.

Významné účtovné odhady

Zostavenie účtovnej závierky v súlade s IFRS vyžaduje vypracovanie odhadov a predpokladov, ktoré majú vplyv na vykazované sumy aktív a záväzkov a na vypracovanie dohadných aktívnych a pasívnych položiek k dátumu účtovnej závierky, ako aj na vykazované sumy výnosov a nákladov počas účtovného obdobia. Skutočné výsledky sa môžu od odhadov líšiť o budúce zmeny ekonomických podmienok, podnikateľských stratégií, regulačných opatrení, účtovných pravidiel, resp. iných faktorov a môžu zapríčiniť zmenu odhadov.

Významné oblasti s potrebou subjektívneho úsudku:

- sumy vykázané ako rezervy vychádzajú z úsudku vedenia a predstavujú najlepší odhad výdavkov potrebných na vyrovnanie záväzku s neistým načasovaním alebo s neistou výškou.

Peňažné prostriedky a ekvivalenty peňažných prostriedkov

Peňažné prostriedky a ekvivalenty peňažných prostriedkov pre potreby zostavenia „Výkazu o peňažných tokoch“ a „Výkazu o finančnej situácii“ obsahujú peňažnú hotovosť a zostatky na bežných účtoch a ostatných bankových účtoch so zmluvnou dobou splatnosti kratšou ako tri mesiace.

Cudzia mena

Funkčnou menou Spoločnosti je mena euro.

Transakcia v cudzej mene sa pri prvotnom vykázaní zaznamená vo funkčnej mene, pričom sa pre sumu cudzej meny použije kurz vyhlásený Európskou centrálnou bankou (ďalej len „ECB“) v deň predchádzajúci dňu transakcie medzi funkčnou menou a cudzou menou.

Dátum transakcie je dátum, keď sa transakcia prvýkrát kvalifikuje, aby bola vykázaná v súlade s Medzinárodnými štandardmi finančného výkazníctva. Z praktických dôvodov sa často používa kurz, ktorý sa približuje skutočnému kurzu dátumu transakcie, napríklad priemerný kurz za týždeň alebo mesiac sa môže použiť pri všetkých transakciách v každej cudzej mene vyskytujúcej sa počas účtovného obdobia. Ak však kurz podstatne kolíše, je použitie priemerného kurzu za obdobie nevhodné. Spoločnosť pre dátum transakcie použije kurz vyhlásený ECB v deň predchádzajúci dňu transakcie.

Kurzové rozdiely vzniknuté preceňovaním majetku a záväzkov v cudzej mene Spoločnosť účtuje ako čistý zisk/stratu z operácií s devízami a s majetkom a záväzkami ocenenými cudzou menou. Spoločnosť vždy k poslednému dňu v mesiaci prepočíta majetok a záväzky vyjadrené v cudzej mene na eurá kurzom vyhláseným ECB v deň predchádzajúci tomuto dňu alebo kurzom vyhláseným ECB posledným dňom v mesiaci a ku každému dňu, ku ktorému sa zostavuje účtovná závierka.

Finančné aktíva

Cenné papiere na obchodovanie Spoločnosť vykazuje ako finančné aktíva v reálnej hodnote precenené cez výkaz ziskov a strát. Obchodovaním sa vo všeobecnosti vyjadruje aktívne a časté nakupovanie a predávanie, pričom finančné nástroje držané na obchodovanie sa obvykle používajú s cieľom vytvárať zisk z krátkodobých zmien v cene alebo z marže dílara.

Cenný papier na obchodovanie je cenný papier držaný s cieľom vytvárať zisk z krátkodobých zmien v cene. Pri jeho ocenení sa rozdiel z ocenenia súvzťažne zaúčtuje cez hospodársky výsledok na účet Čistá strata/zisk z finančných nástrojov v reálnej hodnote precenených cez výkaz ziskov a strát.

Deň uskutočnenia účtovného prípadu je deň vysporiadania obchodu (settlement date).

Dátum vysporiadania je dátumom, ku ktorému sa aktívum dodá účtovnej jednotke, alebo ku ktorému je aktívum dodané účtovnou jednotkou. Účtovanie dátumom vysporiadania znamená:

- vykázanie aktíva k dátumu jeho prijatia účtovnou jednotkou a
- ukončenie vykazovania aktíva a vykázanie akéhokoľvek zisku alebo straty z vyradenia ku dňu, keď došlo k jeho dodaniu účtovnou jednotkou. Spoločnosť účtuje akúkoľvek zmenu reálnej hodnoty aktíva, ktoré sa má prijať, v období od dátumu uskutočnenia obchodu do dátumu vysporiadania rovnakým spôsobom, ako sa účtuje pri nadobudnutom aktíve. Pri aktívach klasifikovaných ako finančné aktíva oceňované v reálnej hodnote cez výkaz ziskov a strát sa zmena hodnoty vykazuje v hospodárskom výsledku; a pokiaľ ide o aktíva klasifikované ako k dispozícii na predaj, zmena hodnoty sa vykazuje vo vlastnom imaní.

O cennom papieri sa prvotne účtuje v ocenení jeho reálnou hodnotou. Ak je rozdiel medzi cenou, za ktorú sa obstaral cenný papier držaný na obchodovanie a jeho reálnou hodnotou, rozdiel je výnos alebo náklad, ktorý sa účtuje na účte Čistá strata/zisk z finančných nástrojov v reálnej hodnote precenených cez výkaz ziskov a strát.

Odo dňa obstarania dlhového cenného papiera prirastá k jeho účtu úrokový výnos. Prirastanie úroku sa účtuje použitím efektívnej úrokovej miery.

V deň precenenia sa cenný papier precení na ťarchu alebo v prospech účtu cenného papiera súvzťažne v prospech alebo na ťarchu účtu Čistá strata/zisk z finančných nástrojov v reálnej hodnote precenených cez výkaz ziskov a strát v prípade cenných papierov na obchodovanie a v prospech alebo na ťarchu účtu Fondy z ocenenia v prípade cenných papierov na predaj. Ocenenie nemá vplyv na úrokový výnos, ktorý sa pripisuje k príslušnému cennému papieru.

Oceňovanie finančných nástrojov

Spoločnosť určuje reálne hodnoty s použitím nasledovnej hierarchie metód, ktoré určujú spôsoby stanovenia ocenenia:

- Stupeň 1: Trhová cena na aktívnom trhu pre identický nástroj.
- Stupeň 2: Oceňovacie techniky založené na pozorovateľných vstupoch priamych (napríklad ceny) alebo nepriamych (napríklad odvodených priamo z cien). Táto metóda zahŕňa nástroje ocenené použitím nasledujúcich informácií: kótovaná trhová cena na aktívnom trhu pre podobné nástroje, alebo iné oceňovacie techniky, kde všetky významné vstupy sú priamo alebo nepriamo pozorovateľné z trhových údajov.
- Stupeň 3: Oceňovacie techniky používajúce významné nepozorovateľné vstupy.

Vykázané hodnoty finančných nástrojov v reálnej hodnote analyzované podľa vyššie spomenutých spôsobov ocenenia:

k 31.12.2014

Finančné nástroje		Stupeň 1	Stupeň 2	Stupeň 3
Finančné aktíva v reálnej hodnote precenené cez výkaz ziskov a strát	6	-	623 635	-
Spolu			623 635	

k 31.12.2015

Finančné nástroje		Stupeň 1	Stupeň 2	Stupeň 3
Finančné aktíva v reálnej hodnote precenené cez výkaz ziskov a strát	6	-	395 229	-
Spolu			395 229	

Rezervy

Rezerva je záväzok s neurčitým časovým vymedzením alebo výškou.

Zaväzujúca udalosť je udalosť, ktorou sa vytvára zákonná alebo mimozmluvná povinnosť, ktorá vedie k tomu, že Spoločnosť nemá inú reálnu alternatívu než vysporiadať danú povinnosť.

Zákonná povinnosť je povinnosť, ktorá sa odvíja zo:

- zmluvy (prostredníctvom jej výslovných alebo implicitných podmienok),
- právnych predpisov alebo
- ostatných právnych úkonov.

Mimozmluvná povinnosť je povinnosť, ktorá sa odvíja z činností Spoločnosti, keď:

- zavedenými vzormi správanie sa z minulej praxe, zverejnenými postupmi alebo dostatočne konkrétnym súčasným vyhlásením Spoločnosť naznačila ostatným stranám, že bude akceptovať určité záväzky a
- v dôsledku čoho Spoločnosť vytvorila platné očakávanie na strane ostatných zúčastnených strán, že si splní túto zodpovednosť.

Rezervy a ostatné záväzky

Rezervy možno odlíšiť od ostatných záväzkov, akými sú záväzky z obchodného styku a výdavky budúcich období, pretože existuje neistota o období alebo výške budúcich výdavkov vyžadovaných na vysporiadanie.

Rezerva sa vykazuje, ak:

- Spoločnosť má súčasnú povinnosť (zmluvnú alebo mimozmluvnú) ako výsledok minulej udalosti,
- je pravdepodobné, že na vysporiadanie povinnosti bude potrebný úbytok zdrojov stelesňujúcich ekonomické úžitky, a
- možno urobiť spoľahlivý odhad výšky záväzku.

Ak tieto podmienky nie sú splnené, žiadna rezerva sa nevykazuje.

Najlepší odhad

- Suma vykázaná ako rezerva je najlepším odhadom výdavku potrebného na vysporiadanie súčasnej povinnosti ku dňu, ku ktorému sa zostavuje účtovná závierka.
- Najlepším odhadom výdavku potrebného na vysporiadanie súčasnej povinnosti je suma, ktorú by Spoločnosť logicky zaplatila na vysporiadanie povinnosti ku dňu, ku ktorému sa zostavuje účtovná závierka alebo na jej prevedenie na tretiu stranu v danom čase. Často bude nemožné alebo neúmerne nákladné vysporiadať alebo previesť povinnosť ku dňu, ku ktorému sa zostavuje účtovná závierka. Avšak odhadom sumy, ktorú by Spoločnosť logicky zaplatila na vysporiadanie alebo prevedenie povinnosti, sa poskytuje najlepší odhad výdavku požadovaného na vysporiadanie súčasnej povinnosti ku dňu, ku ktorému sa zostavuje účtovná závierka.
- Odhady výsledkov a finančných vplyvov sa určujú na základe úsudku manažmentu účtovnej jednotky, doplneného skúsenosťami z podobných transakcií a v niektorých prípadoch správami od nezávislých odborníkov. Zvažovaný dôkaz obsahuje akýkoľvek dodatočný dôkaz poskytnutý udalosťami po súvahovom dni. Neistoty sprevádzajúce sumu, ktorá sa má vykázať ako rezerva, sa riešia rôznymi spôsobmi podľa okolností. Keď rezerva, ktorá sa oceňuje, obsahuje rozsiahly súbor položiek, povinnosť sa odhaduje zvážením všetkých možných výsledkov podľa pravdepodobností s nimi spojených. Názov tejto štatistickej metódy odhadovania je „očakávaná hodnota“. Rezerva bude preto rôzna v závislosti od toho, či pravdepodobnosť straty z danej sumy je napríklad 60 percent alebo 90 percent. Ak existuje súvislý rozsah možných výsledkov a každý bod tohto rozsahu je taký pravdepodobný ako ktorýkoľvek iný, používa sa stredný bod rozsahu.

Zníženie hodnoty majetku

Identifikácie znehodnoteného aktíva

Spoločnosť má ku každému ku dňu, ku ktorému sa zostavuje účtovná závierka a k poslednému dňu príslušného štvrťroka stanoviť, či existuje náznak, že aktívum môže byť znehodnotený. Pokiaľ existuje akýkoľvek náznak, odhadne Spoločnosť spätné získateľnú sumu takéhoto aktíva. Spätné získateľná suma aktíva alebo peňažotvorná jednotka je vyššie z dvoch hodnôt:

- reálna hodnota aktíva znížená o náklady z predaja,
- hodnota z používania aktíva.

Reálna hodnota znížená o náklady predaja – je suma, ktorú možno získať z predaja aktíva alebo peňažotvornej jednotky pri transakcii za obvyklých podmienok, medzi informovanými, ochotnými stranami, znížená o náklady z predaja. Náklady predaja sú náklady priamo súvisiace s predajom aktíva, s výnimkou finančných nákladov a daňových nákladov.

Hodnota z používania – je súčasná hodnota budúcich peňažných tokov, ktoré sa očakávajú, že budú získané z aktíva alebo peňažotvornej jednotky.

Stanovenie spätne získateľnej sumy - na danom aktíve je vždy nutné stanoviť reálnu hodnotu aktíva zníženú o náklady na predaj i jeho hodnotu z užívania. Pokiaľ je jedna z týchto hodnôt vyššia ako účtovná hodnota, aktívum nie je znehodnotený a nie je nutné stanoviť druhú hodnotu.

Reálna hodnota znížená o náklady na predaj

Najlepším dôkazom reálnej hodnoty majetku zníženej o náklady na predaj je cena v záväznej predajnej zmluve v nezávislej transakcii, upravená o dodatočné náklady, ktoré by boli priamo priraditeľné k vyradeniu majetku. Ak neexistuje záväzná predajná zmluva, ale s majetkom sa obchoduje na aktívnom trhu, reálnou hodnotou majetku zníženej o náklady na predaj je trhová cena majetku znížená o náklady na vyradenie. Vhodnou trhovou cenou je zvyčajne aktuálna cena ponuky. Ak nie sú aktuálne ceny ponuky k dispozícii, reálna hodnota majetku znížená o náklady na predaj sa môže odhadnúť na základe ceny poslednej uskutočnenej transakcie za predpokladu, že nenastala významná zmena v ekonomických podmienkach medzi dátumom transakcie a dátumom, ku ktorému sa uskutočňuje odhad.

Externé indikátory znehodnotenia

- trhová hodnota majetku sa v priebehu obdobia znížila podstatne viac ako by sa dalo očakávať vplyvom času alebo normálneho požívania,
- podstatné zmeny v technológii, trhu, ekonomickom alebo právnom prostredí, v ktorom podnik pôsobí alebo na trhu, pre ktorý je majetok určený, ktoré sa stali v priebehu obdobia alebo sa stanú v blízkej budúcnosti, s negatívnym dopadom na podnik,
- zvýšenie trhových úrokových mier alebo mier návratnosti investícií a je pravdepodobné, že toto zvýšenie ovplyvní diskontnú sadzbu použitú pri výpočte hodnoty používaného majetku a podstatne znižuje jeho nahraditeľnú hodnotu.

Interné indikátory znehodnotenia

- účtovná hodnota čistého majetku podniku je vyššia než je jeho trhovú kapitalizácia,
- existujú dôkazy o zastaralosti alebo fyzickom znehodnotení,
- podstatné zmeny s negatívnym dopadom na podnik, ktoré sa stali v priebehu obdobia alebo sa stanú v blízkej budúcnosti čo do rozsahu a účelu použitia majetku, na ktorý je alebo bude určený. Tieto zmeny zahŕňujú plány zrušenia alebo reštrukturalizácie prevádzky, do ktorej majetok patrí alebo neplánované vyradenie majetku,
- existujú dôkazy z interných hlásení, ktoré indikujú, že ekonomická výkonnosť majetku je alebo bude nižšia ako sa očakávalo.

Hmotný a nehmotný majetok

Obstarávací cena položky nehnuteľností, strojov a zariadení sa vykazuje ako majetok iba vtedy, ak:

- je pravdepodobné, že účtovnej jednotke budú z danej položky plynúť budúce ekonomické úžitky, a
- obstarávaciu cenu tejto položky je možné spoľahlivo určiť.

Zložky obstarávacej ceny

Obstarávací cena položky nehnuteľností, strojov a zariadení zahŕňa:

- jej nákupnú cenu vrátane dovozných ciel a ner refundovateľných daní, po odpočítaní obchodných zliav a rabatov,
- všetky priamo priraditeľné náklady v súvislosti s dopravou majetku na miesto určenia a uvedením do stavu, v ktorom je schopný prevádzky, ktorej spôsob určil manažment,
- prvotný odhad nákladov na demontáž a odstránenie danej položky a na uvedenie miesta jej umiestnenia do pôvodného stavu, čo je povinnosť, ktorá účtovnej jednotke vzniká buď pri obstaraní položky majetku alebo v dôsledku jej používania počas určitého obdobia na iné účely, ako je výroba zásob počas tohto obdobia.

Odpisovateľná hodnota majetku je systematicky rozvrhnutá na celú dobu jeho použiteľnosti.

Reziduálna hodnota a doba použiteľnosti majetku by sa mali prehodnotiť najmenej ku koncu každého finančného roka a ak sa očakávané hodnoty líšia od predchádzajúcich odhadov, účtuje sa suma alebo sumy tohto rozdielu ako zmena v účtovnom odhade v súlade s IAS 8 *Účtovná politika, zmeny v účtovných odhadoch a chyby*.

Odpisy sa vykazujú aj vtedy, ak reálna hodnota majetku prevyšuje jeho účtovnú hodnotu, pokiaľ jeho reziduálna hodnota neprevyšuje jeho účtovnú hodnotu. Opravy a udržiavanie majetku nevytvárajú potrebu odpisovať ho.

Odpisovateľná hodnota aktíva sa stanoví po odpočítaní jeho reziduálnej hodnoty. V praxi je reziduálna hodnota majetku často nevýznamná, a preto nie je významná pri výpočte odpisovateľnej hodnoty.

Reziduálna hodnota majetku sa môže zvýšiť na sumu, ktorá sa rovná jeho účtovnej hodnote alebo je vyššia. V takom prípade sa odpisový náklad majetku rovná nule, okrem prípadu a dovedy, kým sa jeho reziduálna hodnota následne neznižuje na sumu nižšiu, ako je účtovná hodnota majetku.

Odpisovanie majetku sa začína vtedy, keď je k dispozícii na používanie, t. j. keď je na mieste určenia a v stave, v ktorom je schopný prevádzky spôsobom určeným manažmentom. Odpisovanie majetku sa ukončí buď k dátumu, keď sa majetok klasifikuje ako majetok k dispozícii na predaj (alebo zaradiť do skupiny, ktorá je klasifikovaná ako k dispozícii na predaj) v súlade s IFRS 5 alebo k dátumu, ku ktorému sa vykazovanie majetku ukončí, podľa toho, ktorý z nich nastane skôr. Preto, pokiaľ dôjde k situácii, že sa preruší používanie majetku alebo sa jeho aktívne používanie ukončí, odpisovanie majetku sa neukončí, ak nie je majetok úplne odpísaný. Pri používaní výkonových metód odpisovania sa však môže odpisový náklad rovnať nule, ak sa majetok nepoužíva vo výrobe.

Budúce ekonomické úžitky zahrnuté v majetku spotrebuje predovšetkým prostredníctvom jeho používania. Iné faktory, ako je technické alebo obchodné zastaranie a fyzické opotrebenie počas obdobia, keď sa majetok nevyužíva, však často majú za následok pokles ekonomických úžitkov, ktoré by sa mohli získať z majetku. Z toho vyplýva, že pri určovaní doby použiteľnosti majetku je potrebné zohľadniť všetky tieto faktory:

- očakávané používanie majetku. Toto používanie sa posudzuje so zreteľom na očakávanú kapacitu alebo fyzické výstupy z majetku,
- očakávané fyzické opotrebenie, ktoré závisí od prevádzkových faktorov, ako je počet pracovných zmien, počas ktorých sa majetok používa a plán opráv a údržby, ako aj úroveň udržiavania a starostlivosti o majetok v čase, keď sa nepoužíva,
- technické alebo obchodné zastaranie vyplývajúce zo zmien alebo vylepšení vo výrobe alebo zo zmien v trhovom dopyte po výrobku alebo po službách, predstavujúcich výstupy z majetku,
- zákonné alebo podobné obmedzenia na používanie aktíva, ako je dátum ukončenia súvisiacich lízingov.

Doba použiteľnosti majetku sa vymedzuje na základe očakávanej užitočnosti majetku pre Spoločnosť. Zásady spravovania majetku Spoločnosti môžu zahŕňať jeho vyradenie po stanovenej dobe alebo po spotrebovaní určitej časti budúcich ekonomických úžitkov zahrnutých v majetku. Doba použiteľnosti majetku môže byť preto kratšia ako jeho ekonomická životnosť. Odhad doby použiteľnosti majetku je vecou posúdenia založeného na skúsenostiach účtovnej jednotky s podobným majetkom.

Odpisy nehmotného majetku sú stanovené vychádzajúc z predpokladanej doby jeho používania a predpokladaného priebehu jeho opotrebenia. Odpisovať sa začína v mesiaci, kedy bol uvedený nehmotný majetok do užívania, teda keď sa stane majetok pripraveným na zamýšľané použitie. Za nehmotný majetok sa považuje majetok, ktorého ocenenie je vyššie ako 2 400 EUR a doba použiteľnosti dlhšia ako jeden rok, rovnako za nehmotný majetok sa považuje aj majetok, ktorého ocenenie je nižšie ako 2 400 EUR a vyššie ako 450 EUR a doba použiteľnosti je dlhšia ako jeden rok. Majetok, ktorého hodnota je nižšia ako 450 EUR a doba použiteľnosti je kratšia ako jeden rok sa účtuje jednorázovo do nákladov. Predpokladaná doba používania, metóda odpisovania a odpisová sadzba sú uvedené v nasledujúcej tabuľke:

	Predpokladaná doba používania v rokoch	Metóda odpisovania	Ročná odpisová sadzba v %
Softvér	2; 5	lineárna	50; 20

Odpisy hmotného majetku sú stanovené vychádzajúc z predpokladanej doby jeho používania a predpokladaného priebehu jeho opotrebenia. Odpisovať sa začína v mesiaci, kedy bol uvedený hmotný majetok do užívania, teda keď sa stane majetok pripraveným na zamýšľané použitie. Hmotný majetok je majetok, ktorého vstupná cena je vyššia ako 1 700 EUR a prevádzkovo – technické obdobie je dlhšie ako jeden rok, rovnako za hmotný majetok sa považuje aj majetok, ktorého ocenenie je nižšie ako 1 700 EUR a vyššie ako 450 EUR a doba použiteľnosti je dlhšia ako jeden rok. Majetok, ktorého hodnota je nižšia ako 450 EUR a doba použiteľnosti je kratšia ako jeden rok sa účtuje jednorázovo do nákladov.

Predpokladaná doba používania, metóda odpisovania a odpisová sadzba sú uvedené v nasledujúcej tabuľke:

	Predpokladaná doba používania v rokoch	Metóda odpisovania	Ročná odpisová sadzba v %
Technické zhodnotenie prenajatého majetku	5	lineárna	20
Stroje, prístroje a zariadenia	2; 4	lineárna	50; 25
Dopravné prostriedky	3; 4	lineárna	33,3; 25
Inventár	4; 6	lineárna	25; 16,7

Lízing

Lízing sa klasifikuje ako finančný lízing, ak sa ním prevádzajú v podstate všetky riziká a odmeny plynúce z vlastníctva.

Lízing sa klasifikuje ako operatívny lízing, ak sa ním neprevádzajú v podstate všetky riziká a odmeny plynúce z vlastníctva.

Pretože transakcia medzi prenajímateľom a nájomcom je založená na lízingovej zmluve medzi nimi, je vhodné použiť vhodné definície. Použitie týchto definícií na rozdielne okolnosti prenajímateľa a nájomcu môže mať za následok, že rovnaký lízing každý z nich klasifikuje odlišne. Môže k tomu dôjsť napríklad vtedy, ak má prenajímateľ úžitky z reziduálnej hodnoty zaručenej osobou, ktorá nie je spriaznená s nájomcom.

Či je lízing finančným lízingom alebo operatívnym lízingom, to závisí od podstaty transakcie a nie od formy zmluvy. Príkladmi situácií, ktoré by mohli jednotlivito alebo v kombinácii bežne viesť ku klasifikácii lízingu ako finančného lízingu, sú:

- lízingom sa na konci doby lízingu prevádza vlastníctvo majetku na nájomcu,
- nájomca má opciu na kúpu majetku za cenu, pri ktorej sa očakáva, že bude podstatne nižšia ako reálna hodnota k dátumu, keď sa opcia stáva uplatniteľnou, takže na začiatku lízingu je primerane isté, že opcia sa uplatní,
- doba lízingu je na podstatnú časť ekonomickej životnosti majetku, aj keď sa vlastnícke právo neprevedie,
- na začiatku lízingu sa súčasná hodnota minimálnych lízingových splátok rovná minimálne v podstate celej reálnej hodnote prenajímaného majetku a
- prenajímaný majetok má taký špecifický charakter, že bez väčších úprav ho môže použiť len nájomca.

Finančný lízing

Na začiatku doby lízingu vykazuje Spoločnosť finančné lízingu ako majetok a záväzky vo svojich súvahách v sumách stanovených na začiatku lízingu, ktoré sa rovnajú reálnej hodnote prenajímaného majetku, alebo ak je nižšia, súčasnej hodnote minimálnych lízingových splátok. Diskontnou sadzbou, ktorá sa použije na výpočet súčasnej hodnoty minimálnych lízingových splátok, je implicitná úroková miera lízingu, ak je možné ju určiť; ak nie, použije sa úroková sadzba pôžičky nájomcu. Všetky začiatkové priame náklady nájomcu sa pripočítajú k sume vykazanej ako majetok.

Transakcie a iné udalosti sa účtujú a prezentujú v súlade s ich podstatou a finančnou realitou a nie výlučne na základe ich právnej formy. Aj keď je právna forma lízingovej zmluvy taká, že nájomca nemôže získať právny nárok na prenajímaný majetok, v prípade finančných lízingov sú podstata a finančná realita také, že nájomca získava ekonomické úžitky z používania prenajímaného majetku počas podstatnej časti jeho ekonomickej životnosti výmenou za prijatie záväzku zaplatiť za toto právo sumu na začiatku lízingu, ktorá sa približuje reálnej hodnote majetku a súvisiacemu finančnému poplatku.

Spoločnosť finančný lízing vykazuje vo výkaze o finančnej situácii ako majetok a zároveň ako záväzok zaplatiť budúce lízingové splátky. Na začiatku doby lízingu sa majetok a záväzky z budúcich lízingových splátok vykazujú v súvahe v rovnakých sumách okrem začiatkových priamych nákladov nájomcu, ktoré sa pripočítajú k sume vykazanej ako majetok. Začiatkové priame náklady často vznikajú v súvislosti so špecifickými lízingovými činnosťami, akými sú vyjednávanie a zabezpečovanie lízingových dohôd. Náklady identifikované ako náklady priamo priraditeľné činnostiam vykonávaným nájomcom pre finančný lízing sa pripočítajú k sume vykazanej ako majetok.

Odložená daň

Odložené daňové pohľadávky sú sumy daní z príjmov návratných v budúcich obdobiach v súvislosti s:

- odpočítateľnými dočasnými rozdielmi (temporary differences),
- nevyužitými daňovými stratami prevedenými z minulých období a
- nevyužitými daňovými úľavami prevedenými z minulých období.

Dočasné rozdiely sú rozdiely medzi účtovnou hodnotou aktíva alebo záväzku v súvahe a ich daňovým základom. Dočasné rozdiely môžu byť buď:

- zdaniteľné dočasné rozdiely, sú to také dočasné rozdiely, ktoré budú viesť k zdaniteľným sumám pri určovaní zdaniteľného zisku (daňovej straty) v budúcich obdobiach, keď účtovná hodnota aktíva alebo záväzku bude získaná späť alebo vysporiadaná, alebo
- odpočítateľné dočasné rozdiely, sú to také dočasné rozdiely, ktoré budú viesť k sumám, ktoré sú odpočítateľné pri určovaní zdaniteľného zisku (daňovej straty) v budúcich obdobiach, keď účtovná hodnota aktíva alebo záväzku bude získaná späť alebo vysporiadaná.

Pre vykázanie aktíva je podstatná jeho účtovná hodnota sa uhradí formou ekonomických úžitkov, ktoré Spoločnosť budú plynúť v budúcich obdobiach. Ak aktíva prevyšujú daňový základ, hodnota zdaniteľných ekonomických úžitkov bude prevyšovať sumu, ktorá sa uzná za odpočítateľnú na daňové účely. Tento rozdiel je zdaniteľným dočasným rozdielom a povinnosť zaplatiť výslednú daň z príjmov v budúcich obdobiach je odloženým daňovým záväzkom. Keď Spoločnosť získa späť účtovnú hodnotu aktíva, zdaniteľný dočasný rozdiel sa zruší a účtovná jednotka bude mať zdaniteľný zisk. V dôsledku toho je pravdepodobné, že ekonomické úžitky sa odčerpajú zo Spoločnosti formou platieb daní.

Niektoré dočasné rozdiely vznikajú vtedy, keď sú výnosy alebo náklady zahrnuté do účtovného zisku v jednom období, ale zahrnuté do zdaniteľného zisku v inom období. Takéto dočasné rozdiely sa často označujú ako časové rozdiely. Ďalej sú uvedené príklady dočasných rozdielov tohto druhu, ktoré sú zdaniteľnými dočasnými rozdielmi, a preto spôsobujú vznik odložených daňových záväzkov:

- odpisy používané pri určovaní zdaniteľného zisku (daňovej straty) sa môžu líšiť od tých, ktoré sa používajú pri určovaní účtovného zisku. Dočasný rozdiel je rozdiel medzi účtovnou hodnotou majetku a jeho daňovým základom, ktorý sa rovná pôvodnej obstarávacej cene majetku zníženej o všetky odpočítateľné položky vzhľadom na toto aktívum uznané daňovými orgánmi pri určovaní zdaniteľného zisku za bežné obdobie a predchádzajúce obdobia. Zdaniteľný dočasný rozdiel vzniká a vyvoláva vznik odloženého daňového záväzku, keď daňové odpisy sú zrýchlené (ak sú daňové odpisy pomalšie ako účtovné, vzniká odpočítateľný dočasný rozdiel a spôsobí vznik odloženej daňovej pohľadávky).

Náklady, výnosy a ich časové rozlišovanie

Náklady a výnosy sa účtujú vždy do obdobia, s ktorým časovo a vecne súvisia. Opravy významných chýb minulých účtovných období sa účtujú na účet nerozdelený zisk z minulých rokov alebo nerozdelená strata z minulých rokov.

Kritériom pre účtovanie účtovných prípadov časového rozlíšenia je skutočnosť, že je známy ich vecný obsah, výška a obdobie, ktorého sa týkajú. Účtovná jednotka sleduje časové rozlíšenie nákladov a výnosov na mesačnej báze.

Majetok klientov

Majetok klientov a záväzky za klientmi zverený majetok sa účtuje majetok klientov, ktorý klienti zverili obchodníkovi s cennými papiermi v rámci poskytovania investičných služieb, alebo ktorý obchodník s cennými papiermi získal v rámci poskytnutia investičnej služby pre klientov a záväzky na vrátenie tohto majetku.

Majetok v portfóliu odovzdanom na riadenie sa oceňuje reálnou hodnotou vždy k poslednému dňu v mesiaci.

Podsúvahová evidencia

Účtovná jednotka účtuje na podsúvahových účtoch:

- Pohľadávky a záväzky zo záložných práv, zabezpečovacích prevodov práv a iných zabezpečení - majetok prijatý ako zabezpečenie a majetok poskytnutý ako zabezpečenie a záväzky zo všetkých druhov vecných zabezpečení. Zabezpečovacie predmety sa účtujú ocenené reálnou hodnotou,
- majetok klientov a záväzky za klientmi zverený majetok - hodnoty prevzaté do úschovy, správy, na uloženie, s ktorými sa nakladá v rámci portfólia prevzatého na riadenie, hodnoty zverené na účel obstaranie kúpy alebo predaja cenného papiera pre klienta, účtuje sa tu o prínosoch pre klienta z poskytovanej investičnej služby (napríklad inkaso dividendy zo spravovanej akcie) a hodnotách obstaraných pre klienta, účtuje sa tu zúčtovanie s trhom obchodov vykonávaných na účet klienta,
- odpísané pohľadávky.

Nové štandardy a interpretácie, ktoré boli aplikované

Spoločnosť prijala všetky nové a revidované štandardy a interpretácie, ktoré vydala Rada pre medzinárodné účtovné štandardy (International Accounting Standards Board - IASB) a Výbor pre interpretáciu medzinárodných štandardov pre finančné výkazníctvo (International Financial Reporting Interpretations Committee - IFRIC) pri IASB, ktoré sa vzťahujú na jej činnosti a boli schválené EÚ s účinnosťou pre účtovné obdobia začínajúce 1. januára 2015:

- Dodatky k rôznym štandardom – ročné vylepšenie IFRS k IFRS1, IFRS 3, IFRS 13 a IAS 40 – (účinné pre účtovné obdobie začínajúce 1. januára 2015 a neskôr).
- IFRIC 21 „Odvoď“ (účinné pre účtovné obdobie začínajúce 17. júna 2014 alebo neskôr)

Uplatnenie týchto dodatkov k existujúcim štandardom nespôsobilo žiadne zmeny v účtovných zásadách Spoločnosti.

Nové štandardy a interpretácie, ktoré ešte nie sú účinné a neboli aplikované

K dátumu zostavenia tejto účtovnej závierky boli vydané nasledovné štandardy a interpretácie alebo dodatky existujúcich štandardov a interpretácií, ktoré sú účinné pre ročné účtovné obdobie začínajúce od 1. januára 2016 alebo neskôr:

- IFRS 9 „Finančné nástroje“ a následné dodatky (s účinnosťou pre účtovné obdobia začínajúce sa 1. januára 2018 alebo neskôr),
- IFRS 14 „Účty časového rozlíšenia pri regulácii“ (s účinnosťou pre účtovné obdobia začínajúce sa 1. januára 2016 alebo neskôr),
- IFRS 15 „Výnosy zo zmlúv so zákazníkmi“ (s účinnosťou pre účtovné obdobia začínajúce sa 1. januára 2018 alebo neskôr),
- IFRS 16 „Lízingy“ (s účinnosťou pre účtovné obdobia začínajúce sa 1. januára 2019 alebo neskôr),
- Dodatky k IFRS 10 „Konsolidovaná účtovná závierka“ a IAS 28 „Investície do pridružených spoločností a spoločných podnikov“ – Predaj alebo vklad majetku medzi investorom a jeho pridruženou spoločnosťou alebo spoločným podnikom (s účinnosťou pre účtovné obdobia začínajúce sa 1. januára 2016 alebo neskôr),
- Dodatky k IFRS 10 „Konsolidovaná účtovná závierka“, IFRS 12 „Zverejňovanie podielov v iných účtovných jednotkách“ a IAS 28 „Investície do pridružených spoločností a spoločných podnikov“ – Investičné subjekty: uplatňovanie výnimky z konsolidácie (s účinnosťou pre účtovné obdobia začínajúce sa 1. januára 2016 alebo neskôr),
- Dodatky k IFRS 11 „Spoločné dohody“ – Účtovanie obstarania podielov v spoločných prevádzkach (s účinnosťou pre účtovné obdobia začínajúce sa 1. januára 2016 alebo neskôr),
- Dodatky k IAS 1 „Prezentácia účtovnej závierky“ – Iniciatívy zlepšení v oblasti zverejňovaných informácií (s účinnosťou pre účtovné obdobia začínajúce sa 1. januára 2016 alebo neskôr),
- Dodatky k IAS 19 „Zamestnanecké požitky“ – Plány definovaných požitkov: príspevky zamestnancov (s účinnosťou pre účtovné obdobia začínajúce sa 1. februára 2015 alebo neskôr),
- Dodatky k IAS 16 „Pozemky, budovy, stavby a zariadenia“ a IAS 38 „Nehmotný majetok“ – Vysvetlenie prijateľných metód odpisovania a amortizácie (s účinnosťou pre účtovné obdobia začínajúce sa 1. januára 2016 alebo neskôr),
- Dodatky k IAS 16 „Pozemky, budovy, stavby a zariadenia“ a IAS 41 „Poľnohospodárstvo“ – Poľnohospodárstvo: plodiacie rastliny (s účinnosťou pre účtovné obdobia začínajúce sa 1. januára 2016 alebo neskôr),
- Dodatky k IAS 27 „Individuálna účtovná závierka“ – Metóda vlastného imania v individuálnej účtovnej závierke (s účinnosťou pre účtovné obdobia začínajúce sa 1. januára 2016 alebo neskôr),
- Dodatky k IAS 7 „Výkazy peňažných tokov“ – zlepšenie v oblasti zverejňovania informácií (s účinnosťou pre účtovné obdobia začínajúce sa 1. januára 2017 alebo neskôr),
- Dodatky k IAS 12 „Dane z príjmov“ – vykazovanie odložených daňových pohľadávok z nerealizovaných strát (s účinnosťou pre účtovné obdobia začínajúce sa 1. januára 2017 alebo neskôr),
- Dodatky k rôznym štandardom „Projekt zlepšovania kvality IFRS“ (cyklus 2010 - 2012)“ vyplývajúce z ročného projektu zlepšovania kvality IFRS (IFRS 2, IFRS 3, IFRS 8, IFRS 13, IAS 16, IAS 24 a IAS 38), ktorých cieľom je predovšetkým odstrániť nezrovnalosti a vysvetliť znenie (dodatky sa budú vzťahovať na účtovné obdobia začínajúce sa 1. februára 2015 alebo neskôr),
- Dodatky k rôznym štandardom „Projekt zlepšovania kvality IFRS“ (cyklus 2012 - 2014)“ vyplývajúce z ročného projektu zlepšovania kvality IFRS (IFRS 5, IFRS 7, IAS 19 a IAS 34), ktorých cieľom je predovšetkým odstrániť nezrovnalosti a vysvetliť znenie (dodatky sa budú vzťahovať na účtovné obdobia začínajúce sa 1. januára 2016 alebo neskôr).

Spoločnosť sa rozhodla, že nebude tieto štandardy, revidované verzie a interpretácie uplatňovať pred dátumom ich účinnosti. Spoločnosť očakáva, že prijatie týchto štandardov, revidovaných verzií a interpretácií nebude mať významný vplyv na jej finančné výkazy v období prvého uplatnenia, okrem IFRS 15 „Výnosy zo zmlúv so zákazníkmi“. Spoločnosť v súčasnosti posudzuje možné dopady predmetného štandardu a ku dňu zostavenia účtovnej závierky nevie odhadnúť či aplikáciou štandardu nastanú významné zmeny vo vykazovaní.

3. Peňažné prostriedky a ekvivalenty peňažných prostriedkov

Peňažné prostriedky a ekvivalenty peňažných prostriedkov	31. 12. 2015	31. 12. 2014
Peniaze v pokladnici	10 550	11 720
Bežné účty v bankách (so splatnosťou do 3 mesiacov)	645 588	683 712
Spolu	656 138	695 432

Ako peňažné prostriedky a ekvivalenty peňažných prostriedkov sú vykázané peniaze v pokladnici, ceniny a účty v bankách so zmluvnou dobou splatnosti do 3 mesiacov, ktoré obchodník s cennými papiermi používa na riadenie peňažného toku.

4. Pohľadávky voči klientom

Pohľadávky voči klientom	31. 12. 2015	31. 12. 2014
Pohľadávky voči klientom - Slovenská republika	15 557	13 559
Pohľadávky voči klientom - Česká republika	33 641	27 007
Pohľadávky voči klientom - Veľká Británia	143 573	41 701
Pohľadávky voči klientom - Poľsko	122	105
Spolu	192 893	82 372

Pohľadávky voči klientom sú poplatky za poskytnuté investičné služby ako napríklad riadenie portfólia a výkon držiateľskej správy klientov v prípade produktov Konto života PLUS, Konto života, Lifeflex a Flexmax.

5. Finančné aktíva v reálnej hodnote precenené cez výkaz ziskov a strát

Cenné papiere na obchodovanie	ISIN	31.12.2015	31.12.2014
GFG FX ALGORITHMIC FUND	GG00BQRRWB08	325 357	331 987
Central & Eastern Europe Real Estate Fund	MT0000076423	0	229 105
WSF Global Equity Fund - USD Class I	GG00B4Q85X38	69 872	59 790
WSP Global Strategy Alpha Portfolio B GBP	LU0836480318	0	1 211
WSP Global Strategy Alpha Portfolio A USD	LU0858365520	0	781
WSP Global Strategy Alpha Portfolio B USD	LU0836480409	0	761
Spolu		395 229	623 635

Central & Eastern Europe Real Estate Fund

Nepriame investície do realít prostredníctvom kótovaných a nekótovaných realitných fondov, ktoré investujú hlavne do stredoeurópskych a východoeurópskych cenných papierov a cenných papierov spojených so stredoeurópskymi a východoeurópskymi nehnuteľnosťami.

WIOF Emerging Europe Performance Fund - Class I

Zameranie investície do akcií a príbuzných cenných papierov spoločností, ktoré sa nachádzajú alebo sú vystavené rastu v krajinách strednej a východnej Európy, ktoré sa pripojili do EÚ alebo sa očakáva, že sa k nej pripoja v najbližšej budúcnosti. Podfond môže investovať do opčných listov a certifikátov v ktorejkoľvek mene vydaných spoločnosťami so sídlom v strednej a východnej Európe.

WSF Reliance Global Shariah Growth Fund - USD Class I

Celosvetové investície do aktívne riadeného portfólia v súlade s tradičným islamským právom Shariah, ktoré sa môžu nachádzať v akejkoľvek právnej príslušnosti alebo v ekonomickom sektore a sú kótované na uznávanej burze cenných papierov.

WSF Asian Pacific Shariah Growth Fund - USD Class I

Investovanie do akcií na rozvinutých a rozvíjajúcich sa trhoch v ázijsko-pacifickom regióne vrátane Japonska, ktoré sú v súlade s investičnými pravidlami tradičného islamského práva Shariah.

6. Dlhodobý nehmotný majetok

Prehľad o pohybe nehmotného majetku od 1.1.2014 do 31.12.2014:

Druh		Obstarávacía cena	Oprávky a oprav. polož.	Zostatková cena
Nehmotný majetok	1.1.2014	31 094	28 108	2 986
	+ prírastky	2 950	5 169	
	- úbytky			
	+/- presun	-		
	31.12.2014	34 044	33 277	767
Softvér a ostatný nehmotný majetok	1.1.2014	31 094	28 108	2 986
	+ prírastky	2 950	5 169	
	- úbytky	-	-	
	+/- presun	-	-	
	31.12.2014	34 044	33 277	767

Prehľad o pohybe nehmotného majetku od 1.1.2015 do 31.12.2015:

Druh		Obstarávacía cena	Oprávky a oprav. polož.	Zostatková cena
Nehmotný majetok	1.1.2015	34 044	33 277	767
	+ prírastky	5 658	1 117	
	- úbytky			
	+/- presun	-		
	31.12.2015	39 702	34 394	5 308
Softvér a ostatný nehmotný majetok	1.1.2015	34 044	33 277	767
	+ prírastky	5 658	1 117	
	- úbytky	-	-	
	+/- presun	-	-	
	31.12.2015	39 702	34 394	5 308

7. Dlhodobý hmotný majetok

Prehľad o pohybe hmotného majetku od 1.1.2014 do 31.12.2014:

Druh		Obstarávacía cena	Oprávky a oprav. položky	Zostatková cena
Hmotný majetok	1.1.2014	188 075	168 994	19 081
	+ prírastky	-	12 881	
	- úbytky	-	-	
	+/- presun	-	-	
	31.12.2014	188 075	181 875	6 200
Stroje, prístroje a zariadenia	1.1.2014	67 189	62 454	4 735
	+ prírastky	-	3 112	
	- úbytky	-	-	
	+/- presun	-	-	
	31.12.2014	67 189	65 566	1 623
Dopravné prostriedky	1.1.2014	61 242	48 371	12 871
	+ prírastky	-	9 085	
	- úbytky	-	-	
	+/- presun	-	-	
	31.12.2014	61 242	57 456	3 786

Inventár	1.1.2014	39 296	37 821	1 475
	+ prírastky	-	684	
	- úbytky	-	-	
	+/- presun	-	-	
	31.12.2014	39 296	38 505	791
Ostatný hmotný majetok	1.1.201	20 348	20 348	-
	+ prírastky	-		
	- úbytky	-	-	
	+/- presun	-	-	
	31.12.2014	20 348	20 348	-

Prehľad o pohybe hmotného majetku od 1.1.2015 do 31.12.2015:

Druh		Obstarávacía cena	Oprávky a oprav. polož.	Zostatková cena
Hmotný majetok	1.1.2015	188 075	181 875	6 200
	+ prírastky	3 754	6 211	
	- úbytky	-	-	
	+/- presun	-	-	
	31.12.2015	191 829	188 086	3 743
Stroje, prístroje a zariadenia	1.1.2015	67 189	65 566	1 623
	+ prírastky	3 754	2 012	
	- úbytky	-	-	
	+/- presun	-	-	
	31.12.2015	70 943	67 578	3 365
Dopravné prostriedky	1.1.2015	61 242	57 456	3 786
	+ prírastky	-	3 786	
	- úbytky	-	-	
	+/- presun	-	-	
	31.12.2015	61 242	61 242	-
Inventár	1.1.2015	39 296	38 505	791
	+ prírastky	-	413	
	- úbytky	-	-	
	+/- presun	-	-	
	31.12.2015	39 296	38 918	378
Ostatný hmotný majetok	1.1.2015	20 348	20 348	-
	+ prírastky	-		
	- úbytky	-	-	
	+/- presun	-	-	
	31.12.2015	20 348	20 348	-

Na žiaden nehmotný ani hmotný majetok nebola tvorená opravná položka.

Spoločnosť má poistené hnuteľné veci v poisťovni Union poisťovňa, a.s. na poistnú sumu 132 800 EUR a osobitne sú poistené autá, pri ktorých je prevedené vlastníctvo na úverujúcu spoločnosť na základe zmluvy o zabezpečovacom prevode vlastníckeho práva.

8. Odložená daňová pohľadávka

Pri výpočte odloženej dane bola použitá sadzba dane platná pre rok 2016 vo výške 22%.

Výpočet odloženej daňovej pohľadávky je uvedený v nasledujúcom prehľade:

Odložená daň	31.12.2015	31.12.2014
Dočasné rozdiely medzi účtovnou hodnotou majetku a účtovnou hodnotou záväzkov a ich daňovou základňou		
– odpočítateľné (dlhodobý hmotný majetok)	12 670	11 555
– odpočítateľné (rezerva na bonusy klientom)	74 496	108 440
– odpočítateľné (opravné položky nezahrnuté do základu dane)	306 200	191 844
– odpočítateľné (záväzky po lehote splatnosti)	104 429	46 712
- náklady roku 2015 daňovo uznateľné až po zaplatení	3 750	
Dočasné rozdiely spolu	501 545	358 551
Sadzba dane z príjmov (v %) na rok 2015	22%	22%
Odložená daňová pohľadávka v 22%	110 340	78 881

Bonusy klientov

Klientom produktu LifeFlex vzniká po splnení určitých zmluvných podmienok nárok na bonus a po splnení dohodnutej doby sporenia. Spoločnosť vytvára rezervu na tieto bonusy v plnej výške, zníženú o diskont.

Zmena odloženej daňovej pohľadávky je uvedená v nasledujúcom prehľade:

Zmena odloženej daňovej pohľadávky	v celých eurách
Stav k 31.12.2015	110 340
Stav k 31.12.2014	78 881
Zmena	31 459

9. Ostatné aktíva

Ostatné aktíva	31.12.2015	31.12.2014
Rôzni dlžníci	1 444 440	1 069 625
Poskytnuté pôžičky	603 494	164 200
Náklady budúcich období	35 881	35 203
Poskytnuté preddavky dlhodobé	33 294	33 294
Poskytnuté preddavky krátkodobé	200	125
Príjmy budúcich období	2 946	1 485
Daň z pridanej hodnoty		
Zásoby	112	103
Ostatné aktíva pred opravnými položkami	2 120 367	1 304 035
Zníženie hodnoty majetku (opravné položky)	768 959	635 255
Ostatné aktíva celkom	1 351 408	668 780

Rôzni dlžníci, tu Spoločnosť eviduje krátkodobé pohľadávky z obchodného styku, sprostredkovania investičných služieb a iných služieb.

Veková štruktúra rôznych dlžníkov k 31.12.2015 je uvedená v nasledujúcom prehľade:

Rôzni dlžníci						
po lehote splatnosti						
v lehote splatnosti	po lehote splatnosti					
	do 30 dní	od 31 - 90 dní	od 91 - 180 dní	od 181 - 360 dní	nad 360 dní	Spolu
135 740	-	112 540	146 436	232 139	817 585	1 444 440

Informácia o nákladoch budúcich období je uvedená v nasledujúcej tabuľke:

Náklady budúcich období	31. 12. 2015	31. 12. 2014
Náklady budúcich období - prenájom priestorov	29 548	28 826
Poistné	2 189	2 189
Softwarové aktualizácie	1 536	1 511
Ostatné	2 608	2 677
Spolu	35 881	35 203

Poskytnuté preddavky dlhodobé vyplývajú zo zaplateného dlhodobého preddavku za prenájom nehnuteľnosti.

Na vyššie uvedené pohľadávky nebolo prijaté žiadne zabezpečenie.

Spoločnosť nemá úroky z aktív po splatnosti.

Tvorba opravných položiek

K 31.12.2015 Spoločnosť vykázala opravné položky v sume 768 959 EUR (2014: 635 255). Opravná položka bola vytvorená k pohľadávkam voči rôznym dlžníkom. Identifikované znehodnotenie bolo na pohľadávkach voči dlžníkov, ktoré boli po splatnosti viac ako 365 dní.

10. Rezervy

Rezervy	k 31.12.2014	Tvorba	Použitie	Zrušenie	k 31.12.2015
Dlhodobé rezervy so splatnosťou nad 5 rokov					
Rezerva na bonusy klientom	108 440	-	33 944	-	74 496
Dlhodobé rezervy spolu	108 440	-	33 944	-	74 496
Krátkodobé rezervy so splatnosťou do 1 roka					
					-
Krátkodobé rezervy spolu	-	-	-	-	-
Spolu rezervy	108 440	-	33 944	-	74 496

Rezerva sa tvorí v prospech účtu toho druhu záväzku, ktorého je odhadom a súvzťažne na ťarchu účtu nákladov, na ktorý by sa súvzťažne účtoval záväzok, ktorého je rezerva odhadom. Klientom produktu LifeFlex vzniká po splnení určitých zmluvných podmienok a dohodnutej doby sporenia nárok na bonus. Spoločnosť vytvára rezervu na tieto bonusy v plnej výške, zníženú o diskont.

11. Ostatné záväzky

Ostatné záväzky	31.12.2015	31.12.2014
Rôzni veritelia	582 691	231 026
Záväzky z poskytnutých úverov (úvery na autá)	-	4 773
Záväzky voči zamestnancom	27 180	27 804
Záväzky voči Sociálnej poisťovni a zdravotným poisťovniam	16 902	17 368
Výdavky budúcich období	256 953	17 404
Sociálny fond	1 243	931
Daňová povinnosť z dane z pridanej hodnoty	8 146	16 053
Daň zo závislej činnosti	4 587	4 962
Ostatné dane a poplatky	390	508
Mzdy za dovolenku vrátane sociálneho zabezpečenia	30 789	27 376
Audit	3 500	3 300
Ostatné	250	310
Spolu ostatné záväzky	932 631	351 815

Rôzni veritelia, tu Spoločnosť eviduje krátkodobé záväzky z obchodných vzťahov, poplatkov a provízií.

Závazky k 31.12.2015 podľa zostatkovej doby splatnosti

Závazky podľa zostatkovej doby splatnosti	do 1 roka	od 1 do 5 rokov	spolu
Rôzni veritelia	582 691		582 691
Závazky voči zamestnancom	27 180		27 180
Závazky voči Sociálnej poisťovni a zdravotným poisťovňam	16 902		16 902
Výdavky budúcich období	256 953		256 953
Sociálny fond		1 243	1 243
Daň z pridanej hodnoty	8 146		16 053
Daň zo závislej činnosti	4 587		4 587
Ostatné dane a poplatky	390		390
Mzdy za dovolenky	30 789		30 789
Audit	3 500		3 500
Ostatné	250		250
Spolu závazky	931 388	1 243	932 631

Veková štruktúra rôznych veriteľov k 31.12.2015 je uvedená v nasledujúcom prehľade

Rôzni veritelia		
v lehote splatnosti	po lehote splatnosti	Spolu
175 977	406 714	582 691

Ostatné závazky spoločnosti sú v lehote splatnosti.

Tvorba a čerpanie sociálneho fondu v priebehu účtovného obdobia sú znázornené v nasledujúcom prehľade:

Sociálny fond	31.12.2015	31.12.2014
Stav k 1. januáru	931	348
Tvorba na ťarchu nákladov	2 389	2 376
Čerpanie	(2 077)	(1 793)
Stav	1 243	931

Časť sociálneho fondu sa podľa zákona o sociálnom fonde tvorí povinne na ťarchu nákladov a časť sa môže vytvárať zo zisku. Sociálny fond sa podľa zákona o sociálnom fonde čerpá vo forme príspevku na stravné lístky vo výške 10 % z nominálnej hodnoty stravného lístka.

Výkaz o majetku klientov

V rámci majetku klientov a záväzkov voči klientom zo zvereného majetku sa účtuje majetok klientov, ktorý klienti zverili obchodníkovi s cennými papiermi v rámci poskytovania investičných služieb, alebo ktorý obchodník s cennými papiermi získal v rámci poskytnutia investičnej služby pre klientov a záväzky na vrátenie tohto majetku. Spoločnosť tento majetok eviduje v podsúvahovej evidencii.

Položka	31.12.2015	31.12.2014
Majetok klientov		
Peňažné prostriedky klientov	5 154 708	3 726 903
Cenné papiere klientov	127 910 836	108 797 784
Pohľadávky klientov voči trhu	-	-
Závazky voči trhu	-	-
Majetok klientov spolu	133 065 544	112 524 687
Závazky voči klientom zo zvereného majetku		
Závazky z peňažných prostriedkov klientov	5 154 708	3 726 903
Závazky z cenných papierov klientov (riadenie portfólia)	25 676 570	23 962 054
Závazky z cenných papierov klientov (držiteľská správa)	102 234 266	84 835 730
Závazky voči klientom zo zvereného majetku spolu	133 065 544	112 524 687

12. Čisté výnosy z poplatkov a provízií

	31.12.2015	31.12.2014
Výnosy z poplatkov a provízií	2 449 016	2 679 530
Sprostredkovanie finančných služieb	233 198	937 422
Riadenie portfólia a držiteľská správa	2 009 932	1 572 484
Investičné poradenstvo	-	-
Iné finančné služby	205 886	169 624
Naklady na poplatky a provízie	(601 442)	(1 109 911)
Provízie za sprostredkovanie finančných služieb	(132 928)	(859 203)
Bonusy pre klientov	33 365	(11 664)
Ostatné	(501 879)	(239 044)
Čisté výnosy z poplatkov a provízií	1 847 574	1 569 619

Výnosy z odplát a provízií podľa typov služieb a podľa hlavných teritórií sú uvedené v nasledujúcom prehľade:

Obdobie	31.12.2015					31.12.2014				
	Sprostredkovanie finančných služieb	Riadenie portfólia a držiteľská správa	Investičné poradenstvo	Iné finančné služby	Spolu	Sprostredkovanie finančných služieb	Riadenie portfólia a držiteľská správa	Investičné poradenstvo	Iné finančné služby	Spolu
Slovenská republika	12 293	158 972		8 714	179 979	3 625	154 659		4 183	162 467
Luxembursko	199 431			197 172	396 603	828 233			165 441	993 674
Česká republika		198 002			198 002		192 252			192 252
Veľká Británia	21 474	1 651 778			1 673 252	8 247	1 224 535			1 232 782
Cyprus										
Guernsey					0	97 317				97 317
Poľsko		1 180			1 180		1 038			1 038
Spolu	233 198	2 009 932		205 886	2 449 016	937 422	1 572 484	0	169 624	2 679 530

13. Čisté výnosové úroky

	31.12.2015	31.12.2014
Výnosy z úrokov a podobné výnosy	29 306	11 629
Úroky z bankových účtov a vkladov	12	31
Úroky z dlhových finančných nástrojov	-	256
Úroky z pôžičky	29 294	11 342
Naklady na úroky a podobné náklady	(113)	(1 004)
Debetné úroky z bankových účtov	-	(2)
Úroky z úveru na autá	(113)	(1 002)
Čisté výnosové úroky	29 193	10 625

14. Čistá (strata)/zisk z finančných nástrojov v reálnej hodnote precenených cez výkaz ziskov

	Zisk 31.12.2015	Strata 31.12.2015	Čistý zisk 31.12.2015	Zisk 31.12.2014	Strata 31.12.2014	Čistý zisk 31.12.2014
Čistý zisk (strata) z finančných nástrojov v reálnej hodnote precenených cez výkaz ziskov a strát	43 662	276 035	(232 373)	39 724	27 024	12 700
Spolu	43 662	276 035	(232 373)	39 724	27 024	12 700

15. Čistá (strata)/zisk z operácií s devízami a s majetkom a záväzkami ocenenými cudzou menou

	Zisk 31.12.2015	Strata 31.12.2015	Čistý zisk k 31.12.2015	Zisk 31.12.2014	Strata 31.12.2014	Čistý zisk k 31.12.2014
Čistá strata z operácií s devízami a s majetkom a záväzkami ocenenými cudzou menou	83 297	75 282	8 015	68 532	43 094	25 438
Spolu	83 297	75 282	8 015	68 532	43 094	25 438

16. Administratívne náklady

	31.12.2015	31.12.2014
Mzdové náklady	(606 309)	(581 376)
Mzdové náklady	(436 763)	(422 064)
Náklady na sociálne zabezpečenie	(150 855)	(140 797)
Ostatné sociálne náklady	(18 691)	(18 515)
Odpis dlhodobého hmotného a nehmotného majetku	(7 328)	(18 050)
Dlhodobý hmotný majetok	(6 211)	(12 881)
Dlhodobý nehmotný majetok	(1 117)	(5 169)
Ostatné administratívne náklady	(1 130 452)	(944 077)
Spotreba materiálu	(11 228)	(11 323)
Spotreba automobily (PHM, materiál na vozidlá)	(14 098)	(8 090)
Reprezentačné náklady	(30 596)	(21 519)
Poštovné a kurierske služby	(39 942)	(40 128)
Telefóny a internet	(11 538)	(18 630)
Prenájom priestorov	(122 535)	(119 538)
Prekladateľské služby	(19 656)	(17 506)
Počítačové a servisné služby	(38 480)	(47 059)
Školenia	(79 877)	(335)
Dane a poplatky (okrem dani z príjmov)	(1 156)	(2 027)
Marketingové činnosti	(159 192)	(208 594)
Právne poradenstvo	(37 568)	(15 288)
Softwarové služby	(20 545)	(29 218)
Audit	(13 450)	(12 950)
Marketingová a administratívna podpora produktu	(242 000)	
Iné administratívne náklady	(288 591)	(391 872)
Spolu	(1 744 089)	(1 543 503)

17. Ostatné prevádzkové náklady/výnosy

	31.12.2015	31.12.2014
Ostatné prevádzkové náklady	(13 735)	(25 019)
Neuplatnená DPH (koeficient)	(6 231)	(17 518)
Poistné	(7 446)	(7 496)
Iné	(58)	(5)
Ostatné prevádzkové výnosy	352 817	408 874
Prevádzkové výnosy	332 409	348 261
Výnosy zo zániku záväzkov	-	60 153
Iné	20 408	460

Prevádzkové výnosy zahŕňajú výnosy z produktu Konto života, výnosy zo spracovania údajov WIOF a WPP, WSP fondov, výnosy z predaja majetku a iné prevádzkové výnosy.

18. Daň z príjmov

Daň z príjmov	Daňový základ 2015	Daň 2015	Daňový základ 2014	Daň 2014
Zisk/strata pred zdanením	113 698	25 014	112 869	24 831
Odpočítateľné položky	106 467	23 423	389 880	85 774
Pripočítateľné položky	-79 779	-17 551	-110 804	-24 377
Umorovanie daňovej straty	-	-	-	-
	140 386	30 885	391 945	86 228
Odložená daň 22%		(31 459)		(19 654)
Daň z príjmov celkom		-574		66 574
Efektívna daňová sadzba		-0.50%		58.98%

19. Informácie o príjmoch a výhodách členov štatutárnych orgánov, dozorných orgánov a iných orgánov účtovnej jednotky

Členovia štatutárnych a dozorných orgánov Spoločnosti nemajú za ich činnosť v štatutárnych a dozorných orgánoch žiadne príjmy. Všetky príjmy členov štatutárnych a dozorných orgánov vyplývajú len z pracovno-právnych vzťahov. A tie sú nasledovné:

Hrubé príjmy členov štatutárnych a dozorných orgánov z pracovno-právnych vzťahov	2015	2014
Predstavenstvo	3 960	3 960
Dozorná rada	38 978	42 270
Spolu	42 938	46 230

20. Transakcie so spriaznenými osobami

Materskou spoločnosťou a jediným akcionárom Spoločnosti je SFM Group International S.A. Sídlo spoločnosti je 20A rue des 3 Cantons, 8354 GARNICH.

a) Akcionár

Prehľad zostatkov voči akcionárovi vo výkaze o finančnej situácii

(v celých eurách)	31.12.2015	31.12.2014
Aktíva		
Ostatné aktíva	451 996	350 115
Spolu	451 996	350 115
Pasíva		
Ostatné záväzky	17 548	
Spolu	17 548	0

Spoločnosť vykazuje opravnú položku k pohľadávkam voči SFM Group International SA v celkovej hodnote 451 261 EUR (v 2014: 349 832 EUR).

Spoločnosť uskutočnila v priebehu účtovného obdobia nasledujúce transakcie s akcionárom:

(v celých eurách)	31.12.2015	31.12.2014
Výnosy z úrokov a podobné výnosy	-	-
Výnosy z poplatkov a provízií	101 430	118 604
Spolu	101 430	118 604

b) Ostatné spriaznené osoby

Prehľad zostatkov voči ostatným spriazneným osobám vo výkaze o finančnej situácii

(v celých eurách)	31.12.2015	31.12.2014
Aktíva		
Finančné aktíva v reálnej hodnote precenené cez výkaz ziskov a strát		
Ostatné aktíva	603 494	164 200
Spolu	603 494	164 200
Závazky		
Ostatné záväzky	348 296	15 859
Spolu	348 296	15 859

Spoločnosť uskutočnila v priebehu účtovného obdobia nasledujúce transakcie s ostatnými spriaznenými osobami:

(v celých eurách)	31.12.2015	31.12.2014
Výnosy z poplatkov a provízií		
Náklady na poplatky a provízie	(394 724)	(119 894)
Ostatné administratívne náklady	(258 000)	(352 800)
Úroky z dlhových finančných nástrojov	29 294	11 598
Ostatné prevádzkové náklady	-	-
Ostatné prevádzkové výnosy	-	-
Spolu	(365 430)	(461 096)

21. Reálne hodnoty a vykazovanie v účtovníctve

Reálna hodnota majetku je peňažná čiastka, za ktorú môžeme určitý druh majetku vymeniť alebo za ktorú zaplatím záväzok voči druhej strane za obvyklú cenu.

Odhadované reálne hodnoty finančného majetku a záväzkov k 31.12.2015 a k 31.12.2014 zodpovedajú ich účtovným hodnotám.

22. Priemerný počet zamestnancov

Priemerný počet zamestnancov	31.12.2015	31.12.2014
Priemerný počet zamestnancov:	24	21
z toho vedúci zamestnanci	5	5

23. Informácie o udalostiach, ktoré nastali medzi dňom, ku ktorému sa zostavuje účtovná závierka a dňom zostavenia účtovnej závierky

Po 31.12.2015 nenastali žiadne skutočnosti, ktoré majú významný vplyv na verné zobrazenie skutočností, ktoré sú predmetom účtovníctva.

24. Vysporiadanie výsledku hospodárenia za rok 2014

Rozdelenie zisku 2014	
Rezervný fond	4 629
Nerozdelený zisk minulých rokov	41 663
Zisk za účtovného obdobia 2014	46 292

25. Návrh na rozdelenie zisku za rok 2015

Návrh na rozdelenie zisku za rok 2015	
Rezervný fond	11 427
Nerozdelený zisk minulých rokov	102 844
Zisk za účtovného obdobia 2015	114 271

26. Zisk/strata na akciu

Výpočet zisku/straty na akciu je uvedený v nasledujúcom prehľade:

Zisk/strata na akciu	31.12.2015	31.12.2014
Zisk/strata za vykazované obdobie	114 271	46 292
Vážený priemer akcií počas roka	4 500	4 500
Zisk/strata na akciu	25	10

Riadenie rizík v Spoločnosti

Vykonávanie obchodných činností si vyžaduje aj kontrolované podstupovať riziko s tým spojené. Z tohto aspektu musí byť Spoločnosť schopná účinne riadiť riziká, ako aj mať k dispozícii primeraný vlastný kapitál na ich krytie.

Systém riadenie rizík v Spoločnosti je realizovaný v súlade so zákonom č. 566/2001 Z.z. o cenných papieroch a investičných službách a ostatnými všeobecne záväznými právnymi predpismi upravujúcimi riziká a systém riadenia rizík.

Účelom systému riadenie rizík je zabezpečiť prechádzanie možným vlastným stratám z podnikateľských rizík ich včasnou identifikáciou, sledovaním, meraním a zmiernením jednotlivých rizík. Tento systém slúži ďalej ako základ pre informovanie orgánov Spoločnosti a NBS o aktuálnej rizikovej situácii.

Hlavným cieľom riadenie rizík je predchádzať vlastným stratám z rizík a prispieť tým k zabezpečeniu dosiahnutia dlhodobých podnikových cieľov Spoločnosti, hlavne k zabezpečeniu ziskovosti a konkurencieschopnosti.

Spoločnosť je povinná dodržiavať regulačné požiadavky NBS. Patria medzi limity a obmedzenia týkajúce sa primeranosti vlastných zdrojov a majetkovej angažovanosti. Tieto požiadavky sa uplatňujú na všetkých obchodníkoch s cennými papiermi na Slovensku a ich dodržiavanie je určené na základe hlásení, ktoré Spoločnosť predkladá podľa zákonných predpisov.

Spoločnosť vymedzuje a identifikuje riziká v oblasti:

- kreditného rizika,
- trhového rizika,
- operačného rizika,
- rizika likvidity.

Stratégia riadenia rizík

Je súbor dokumentov schvaľovaný a prehodnocovaný predstavenstvom Spoločnosti, ktorý obsahuje hlavné ciele a zásady používané Spoločnosťou pri riadení rizík.

Stratégia riadenia kreditného rizika Spoločnosti:

- ciele Spoločnosti v oblasti riadenia kreditného rizika,
- akceptovateľnú mieru kreditného rizika,
- akceptovateľnú mieru rizika voči jednému klientovi, hospodársky spojenej skupine klientov, hospodárskym odvetviam, zemepisným oblastiam a štátom,
- druhy obchodov a činností, ktorými sa Spoločnosť vystavuje kreditnému riziku,
- metódy pre meranie, sledovanie a zmiernenie kreditného rizika,
- typy limitov, ktoré bude Spoločnosť používať pre riadenie kreditného rizika,
- rozdelenie zodpovednosti pri riadení kreditného rizika

Stratégia riadenia trhového rizika Spoločnosti je:

- ciele v oblasti riadenie trhového rizika,
- akceptovateľnú mieru trhového rizika,
- druhy obchodov a činností, ktorými sa Spoločnosť vystavuje trhovému riziku,
- metódy pre meranie, sledovanie a zmiernenie trhového rizika,
- typy limitov, ktorú bude Spoločnosť používať pre riadenie trhového rizika,
- rozdelenie zodpovednosti pri riadení trhového rizika,
- zásady pre zaradovanie pozícií do obchodnej knihy.

Stratégia riadenia operačného rizika Spoločnosti je:

- ciele Spoločnosti v oblasti riadenia operačného rizika,
- základy pre určovanie a zatriedovanie udalostí operačného rizika v súlade s definíciou operačného rizika,
- vymedzenie významných zdrojov operačného rizika, ktorým je Spoločnosť vystavená,
- metódy identifikácie, odhadu, sledovania a zmierovania operačného rizika,
- rozdelenie zodpovednosti pre riadenie operačného rizika.

Kreditné riziko

Riadenie kreditného rizika

Cieľom Spoločnosti je vytvorenie primeraného systému uzatvárania obchodov na účely riadenia kreditného rizika zahŕňa pre obchodovanie s finančnými nástrojmi peňažného trhu a finančnými nástrojmi kapitálového trhu, pri ktorých vzniká kreditné riziko najmä:

- vymedzenie druhov finančných nástrojov, s ktorými je možné obchodovať,
- zavedenie pravidiel pre uzatváranie obchodných podmienok, za akých môžu tieto osoby povoliť výnimku z obmedzení a prípadov, kedy môže zamestnanec žiadať takúto výnimku,
- požiadavku na vyhotovenie písomného alebo zvukového záznamu z dojednávania a uzatvorenia každého obchodu, požiadavku na uloženie záznamov uvedených v písm. c) mimo organizačného útvaru, ktorý uzatvára obchody tak, aby sa zabránilo neoprávnenej manipulácii najmenej na dobu, kým nezaniknú záväzky a pohľadávky Spoločnosti z obchodov, ktoré sú zaznamenané.

Na účely riadenia kreditného rizika, vnútorné predpisy v súlade so schválenou stratégiou riadenia kreditného rizika obsahujú aj:

- kompetencie pre uzatváranie a schvaľovanie jednotlivých druhov obchodov, pri ktorých vzniká kreditné riziko, pre schvaľovanie limitov, pre povoľovanie výnimiek zo schválených limitov a postup pri prekročení limitov,
- spôsob spolupráce a popis informačných tokov medzi útvarmi, ktoré vykonávajú obchodné činnosti, činnosti spojené s vysporiadávaním obchodov a činnosti spojené s riadením kreditného rizika,
- postup pre vykonávanie správy obchodov, pri ktorých vzniká kreditné riziko a pravidlá pre tvorbu zdrojov krytia identifikovaného rizika,
- postup pre vymáhanie nesplácaných pohľadávok,
- postup pre oceňovanie zabezpečenia,
- požiadavky na pravidelné a podrobné informácie o kreditnom riziku pre štatutárny orgán a pre ostatných zodpovedných zamestnancov,
- kontrolné činnosti pri uzatváraní obchodov a vykonávaní činností.

Systém merania kreditného rizika zavedený v Spoločnosti má zodpovedať rozsahu a zložitosti činností Spoločnosti, a má najmä:

- zabezpečovať meranie kreditného rizika vo všetkých obchodoch a činnostiach, v ktorých bolo kreditné riziko identifikované,
- zaznamenávať všetky uzatvorené obchody správne a včas,
- umožňovať zachytávanie všetkých významných zdrojov kreditného rizika v aktívach a pasívach Spoločnosti,
- vyhodnocovať dopad zmien rizikových faktorov na náklady a výnosy Spoločnosti,
- umožňovať meranie kreditného rizika zvolenou metódou v súlade so stratégiou Spoločnosti,
- umožňovať meranie kreditného rizika v jednotlivých obchodoch, skupinách hospodársky spojených osôb, v jednotlivých portfóliách, hospodárskych odvetviach, zemepisných oblastiach a štátoch a menách.

Pri výbere metódy merania kreditného rizika sa zohľadňuje najmä:

- druh obchodu a podmienky obchodu,
- objem obchodu až do jeho splatenia,
- ekonomická situácia zmluvnej strany až do splatenia obchodu.

Na účely sledovania kreditného rizika sa Spoločnosť zabezpečí najmä:

- určenie limitov a sledovanie pozícií,
- súlady interných limitov Spoločnosti so všetkými limitmi a obmedzeniami obozretného podnikania,
- vytvorenie systému priebežnej kontroly dodržiavania určených limitov,
- určenie pravidiel a postupov pre prípad prekročenia limitov a pre povolenie výnimiek z určených limitov,
- informovanie kompetentných útvarov o prekročení limitov,
- sledovanie vývoja celkového zloženia a kvality portfólií primerane rozsahu a zložitosti činností.

Spoločnosť pre účely výpočtu kreditného rizika pristupuje štandardizovaným prístupom to znamená, že priradzuje rizikové váhy na danú zmluvnú stranu v súlade s opatrením. Riziková váha závisí od pohľadu ratingových agentúr (ECAI) na danú zmluvnú stranu.

Stupeň kreditnej kvality	1	2	3	4	5	6
Riziková váha	20%	50%	100%	100%	150%	150%

Na účely výpočtu hodnoty rizikovo vážených expozícií štandardizovaným prístupom pre kreditné riziko sa v Spoločnosti priradujú a určujú rizikové váhy expozíciám voči právnickým osobám. Expozície voči právnickým osobám podnikateľom, pre ktoré je k dispozícii rating uznanej ratingovej agentúry, sa priraduje riziková váha podľa priloženej tabuľky v súlade so zaradením ratingu uznaných ratingových agentúr do šiestich stupňov stupnice kreditnej kvality.

Prehľad hodnôt expozícií je uvedený v nasledujúcej tabuľke:

Prehľad hodnôt expozícií	Hodnota expozície k 31.12.2015
Expozície voči inštitúciám	645 588 €
Expozície voči retailu	192 893 €
Expozície voči právnickým osobám	1 707 498 €
Ostatné expozície	154 125 €
Spolu	2 700 104 €

Prehľad expozícií podľa rizikových váh je uvedený v nasledujúcom prehľade:

Riziková váha	"Hodnota expozície k 31.12.2015 (v celých eurách)"
riziková váha 20%	645 588
riziková váha 100%	2 054 516
Spolu	2 700 104

Trhové riziko

Riadenie trhového rizika

Vytvorenie primeraného systému uzatvárania obchodov s finančnými nástrojmi peňažného trhu a finančnými nástrojmi kapitálového trhu, pri ktorých vzniká trhové riziko, zahŕňa najmä:

- vymedzenie druhov finančných nástrojov, s ktorými je možné obchodovať,
- zavedenie pravidiel pre uzatváranie obchodov,
- požiadavku na vyhotovenie písomného alebo zvukového záznamu z dojednávania a uzatvorenia každého obchodu,
- požiadavku na uloženie záznamov uvedených v písm. c) mimo organizačného útvaru, ktorý uzatvára obchody tak, aby sa zabránilo neoprávnenej manipulácii najmenej na dobu, kým nezaniknú záväzky a pohľadávky z obchodov, ktoré sú zaznamenané.

Na účely riadenia trhového rizika, vnútorné predpisy v súlade so schválenou stratégiou riadenia trhového rizika obsahujú aj:

- kompetencie pre uzatváranie a schvaľovanie obchodov, pri ktorých vzniká trhové riziko,
- pravidlá pre zaraďovanie obchodov do obchodnej knihy,
- postup a kompetencie pre vysporiadavanie obchodov s finančnými nástrojmi,
- postup pre monitorovanie cien pri uzatvorení obchodu a ich porovnávanie s trhovými cenami,
- spôsob spolupráce a popis informačných tokov medzi útvarmi, ktoré vykonávajú obchodné činnosti, činnosti spojené s vysporiadávaním obchodov a činnosti spojené s riadením trhového rizika,
- požiadavky na pravidelné a podrobné informácie o trhovom riziku pre štatutárny orgán a pre zodpovedných zamestnancov,
- kontrolné činnosti pri uzatváraní obchodov a vykonávaní činností.

Systém merania trhového rizika zavedený v Spoločnosti má zodpovedať rozsahu a zložitosti činností Spoločnosti, a má najmä:

- zabezpečovať meranie trhového rizika vo všetkých obchodoch a činnostiach, v ktorých bolo toto riziko identifikované,
- zaznamenávať všetky uzatvorené obchody správne a včas,
- umožňovať zachytávanie všetkých významných zdrojov trhového rizika v aktívach a pasívach Spoločnosti,
- vyhodnocovať dopad zmien rizikových faktorov na náklady a výnosy Spoločnosti,
- umožňovať meranie trhového rizika zvolenou metódou v súlade so stratégiou Spoločnosti,
- umožňovať meranie trhového rizika v jednotlivých obchodoch, skupinách hospodársky spojených osôb, v jednotlivých portfóliách, hospodárskych odvetviach, zemepisných oblastiach a štátoch a menách,
- umožňovať správne ocenenie pozícií,
- umožňovať meranie úrokového rizika v každej hlavnej mene.

Na účely sledovania trhového rizika sa v Spoločnosti zabezpečí najmä:

- určenie limitu pre mieru trhového rizika a limitu pre jednotlivé zložky trhového rizika,
- súlady interných limitov Spoločnosti so všetkými limitmi a obmedzeniami obozretného podnikania,
- sledovanie pozícií, ktorými sa Spoločnosť vystavuje trhovému riziku,
- vytvorenie systému priebežnej kontroly dodržiavania určených limitov,
- určenie pravidiel a postupov pre prípad prekročenia limitov a pre povolenie výnimiek z limitov,
- informovanie kompetentných útvarov o miere trhového rizika a prekročení limitov.

Spoločnosť pre účely výpočtu trhového rizika v zmysle opatrenia zvolila štandardizovaný prístup.

Trhového riziku podliehajú pozície zaznamenané v obchodnej knihe t.j. :

- pozície vo finančných nástrojoch alebo komoditách držaných na obchodovanie na vlastný účet,
- dlhou pozíciou vo finančnom nástroji alebo komodite zaznamenanou v obchodnej knihe, počet kusov finančného nástroja alebo komodity, v súvislosti s ktorými je Spoločnosť v postavení veriteľa alebo majiteľa

V zmysle štandardizovaného prístupu Spoločnosť prideluje koeficienty na základe opatrenia pre jednotlivito identifikované pozície v obchodnej knihe.

Požiadavky na vlastné zdroje k 31.12.2015	(v tis. EUR)
CELKOVÁ HODNOTA RIZIKOVEJ EXPOZÍCIE	2 726
HODNOTY RIZIKOVO VÁŽENÝCH EXPOZÍCIÍ PRE KREDITNÉ RIZIKO, KREDITNÉ RIZIKO PROTISTRANY A RIZIKO ZNÍŽENIA KVALITY POHĽADÁVOK Z INÝCH AKO KREDITNÝCH DÔVODOV A BEZODPLATNÉ DODANIE	2 183
Štandardizovaný prístup (SA)	2 183
SA triedy expozícií bez sekuritizačných pozícií	2 183
Inštitúcie	129
Podnikateľské subjekty	1 708
Retail	192
Iné položky	154
CELKOVÁ HODNOTA RIZIKOVÝCH EXPOZÍCIÍ PRE POZIČNÉ, DEVÍZOVÉ A KOMODITNÉ RIZIKO	543
Hodnota rizikových expozícií pre pozičné, devízové a komoditné riziko v rámci štandardizovaných prístupov (SA)	543
Devízy	543
Výpočet prístupom základného indikátora	146

Pomery a úrovne kapitálu k 31.12.2015	
Položka	Hodnota
Podiel kapitálu CET1	0.6031
Nadbytok (+)/schodok (-) kapitálu CET1	1521
Podiel kapitálu T1	0.6031
Nadbytok (+)/schodok (-) kapitálu T1	1480
Celkový podiel kapitálu	0.6031
Nadbytok (+)/schodok (-) celkového kapitálu	1426

Požiadavky na vlastné zdroje k 31.12.2014	(v tis. EUR)
CELKOVÁ HODNOTA RIZIKOVEJ EXPOZÍCIE	2 022
HODNOTY RIZIKOVO VÁŽENÝCH EXPOZÍCIÍ PRE KREDITNÉ RIZIKO, KREDITNÉ RIZIKO PROTISTRANY A RIZIKO ZNÍŽENIA KVALITY POHĽADÁVOK Z INÝCH AKO KREDITNÝCH DÔVODOV A BEZODPLATNÉ DODANIE	1 597
Štandardizovaný prístup (SA)	1 597
SA triedy expozícií bez sekuritizačných pozícií	1 597
Inštitúcie	137
Podnikateľské subjekty	1 256
Retail	82
Iné položky	122
CELKOVÁ HODNOTA RIZIKOVÝCH EXPOZÍCIÍ PRE POZIČNÉ, DEVÍZOVÉ A KOMODITNÉ RIZIKO	425
Hodnota rizikových expozícií pre pozičné, devízové a komoditné riziko v rámci štandardizovaných prístupov (SA)	425
Devízy	425

Pomery a úrovne kapitálu k 31.12.2014	
Položka	Hodnota
Podiel kapitálu CET1	0.7923
Nadbytok (+)/schodok (-) kapitálu CET1	1511
Podiel kapitálu T1	0.7923
Nadbytok (+)/schodok (-) kapitálu T1	1481
Celkový podiel kapitálu	0.7923
Nadbytok (+)/schodok (-) celkového kapitálu	1440

Vlastné zdroje celkom k 31.12.2015	(v tis. EUR)
Základné vlastné zdroje	1 644
Základné imanie	1 494
Využiteľné fondy a iné položky	155
Položky vytvárajúce hodnotu základných vlastných zdrojov	1 649
Splatené základné imanie	1 494
Rezervný fond a ostatné fondy vytvárané z rozdelenia zisku po zdanení, ktoré sú dostupné pre neobmedzené a okamžité použitie na účely pokrytia rizík alebo strát, akonáhle sa vyskytnú	99
Nerozdelený zisk minulých rokov, okrem zisku vyplývajúceho z budúcich príjmov zo sekuritizovaných aktív a umožňujúcich zníženie kreditného rizika v pozíciách v sekuritizácii	56
Položky znižujúce hodnotu základných vlastných zdrojov	5
Čistá účtovná hodnota programového vybavenia	5
Strata bežného účtovného obdobia	

Vlastné zdroje celkom k 31.12.2014	(v tis. EUR)
Základné vlastné zdroje	1 602
Základné imanie	1 494
Využiteľné fondy a iné položky	108
Položky vytvárajúce hodnotu základných vlastných zdrojov	1 603
Splatené základné imanie	1 494
Rezervný fond a ostatné fondy vytvárané z rozdelenia zisku po zdanení, ktoré sú dostupné pre neobmedzené a okamžité použitie na účely pokrytia rizík alebo strát, akonáhle sa vyskytnú	95
Nerozdelený zisk minulých rokov, okrem zisku vyplývajúceho z budúcich príjmov zo sekuritizovaných aktív a umožňujúcich zníženie kreditného rizika v pozíciách v sekuritizácii	14
Položky znižujúce hodnotu základných vlastných zdrojov	1
Čistá účtovná hodnota programového vybavenia	1
Strata bežného účtovného obdobia	

Spoločnosť za sledované obdobie v roku 2014 a v roku 2015, má vlastné zdroje v dostatočnej výške na krytie rizík, ktorým je spoločnosť vystavená.

V bežnom období spoločnosť zmenila spôsob vykazovania požiadaviek na vlastné zdroje. Postupuje v zmysle Vykonávacieho nariadenia Komisie (EÚ) č. 680/2014. Údaje za predchádzajúce obdobie sú vykázané rovnakou metodológiou.

Devízové riziko

Finančné aktíva a finančné záväzky v cudzej mene mali k 31.12.2015 nasledovnú štruktúru:

Aktíva a záväzky v cudzej mene	Česká koruna	Libra šterlingov	Poľský zlotý	Americký dolár	Ostatné	EURO	Spolu
Aktíva							
"Peňažné prostriedky a ekvivalenty peňažných prostriedkov"	102 900	44 317	1 650	143 008	223	364 040	656 138
Pohľadávky voči klientom	33 641	74 086	122	68 313	-	16 731	192 893
Finančné aktíva v reálnej hodnote precenené cez výkaz ziskov a strát	-	-	-	69 872	-	325 357	395 229
Odložená daňová pohľadávka	-	-	-	-	-	110 340	110 340
Daň z príjmov						55 343	55 343
Ostatné aktíva	71	59 406	-	12 834	-	1 279 097	1 351 408
Spolu	136 612	177 809	1 772	294 027	223	2 150 908	2 761 351
Záväzky							
Rezervy	14 821	5 747	-	30 962	-	22 966	74 496
Ostatné záväzky	19 562	43 214	464	18 704	-	850 687	932 631
Spolu	34 383	48 961	464	49 666	-	873 653	1 007 127

Finančné aktíva a finančné záväzky v cudzej mene mali k 31.12.2014 nasledovnú štruktúru:

Aktíva a záväzky v cudzej mene	Česká koruna	Libra šterlingov	Poľský zlotý	Americký dolár	Ostatné	EURO	Spolu
Aktíva							
"Peňažné prostriedky a ekvivalenty peňažných prostriedkov"	74 927	63 789	865	117 437	212	438 202	695 432
Pohľadávky voči klientom	27 007	1 231	105	39 289	-	14 740	82 372
Finančné aktíva v reálnej hodnote precenené cez výkaz ziskov a strát	-	1 211	-	61 331	-	561 093	623 635
Odložená daňová pohľadávka	-	-	-	-	-	78 881	78 881
Ostatné aktíva	247		-	9 207	-	659 326	668 780
Spolu	102 181	66 231	970	227 264	212	1 752 242	2 149 100
Záväzky							
Rezervy	15 404	5 349	-	54 412	-	33 275	108 440
Daň z príjmov						46 808	46 808
Ostatné záväzky	16 768	7 741	19	2 235	-	325 052	351 815
Spolu	32 172	13 090	19	56 647	-	405 135	507 063

Riziko likvidity

Rozdelenie súvahového majetku a záväzkov do časových pásiem podľa zostatkovej doby splatnosti k 31. decembru 2015

Rozdelenie súhrnnej výšky expozícií v členení podľa zostatkovej doby splatnosti k 31.12.2015 (v celých eurách)						
	do 1 mesiaca	Od 1 mesiaca do 3 mesiacov	Od 3 mesiacov do 12 mesiacov	Od 1 roka do 5 rokov	Nešpecifikované	Spolu
Peňažné prostriedky a ekvivalenty peňažných prostriedkov	656 138	-	-	-	-	656 138
Pohľadávky voči klientom	192 893	-	-	-	-	192 893
Finančné aktíva v reálnej hodnote precenené cez výkaz ziskov a strát	395 229	-	-	-	-	395 229
Dlhodobý nehmotný majetok	-	-	-	-	5 308	5 308
Dlhodobý hmotný majetok	-	-	-	-	3 743	3 743
Daň z príjmov	-	-	55 343	-	-	55 343
Odložená daňová pohľadávka	-	-	-	-	110 340	110 340
Ostatné aktíva	714 620	-	174 052	429 442	33 294	1 351 408
Aktíva celkom	1 958 880	-	229 395	429 442	152 685	2 770 402
Rezervy	-	-	-	-	74 496	74 496
Ostatné záväzky	896 849	3 500	31 039	-	1 243	932 631
Záväzky celkom	896 849	3 500	31 039	-	75 739	1 007 127

Rozdelenie súvahového majetku a záväzkov do časových pásiem podľa zostatkovej doby splatnosti k 31. decembru 2014

Rozdelenie súhrnnej výšky expozícií v členení podľa zostatkovej doby splatnosti k 31.12.2014 (v celých eurách)						
	do 1 mesiaca	Od 1 mesiaca do 3 mesiacov	Od 3 mesiacov do 12 mesiacov	Od 1 roka do 5 rokov	Nešpecifikované	Spolu
Peňažné prostriedky a ekvivalenty peňažných prostriedkov	695 432	-	-	-	-	695 432
Pohľadávky voči klientom	82 372	-	-	-	-	82 372
Finančné aktíva v reálnej hodnote precenené cez výkaz ziskov a strát	623 635	-	-	-	-	623 635
Dlhodobý nehmotný majetok	-	-	-	-	767	767
Dlhodobý hmotný majetok	-	-	-	-	6 200	6 200
Daň z príjmov	-	-	-	-	-	-
Odložená daňová pohľadávka	-	-	-	-	78 881	78 881
Ostatné aktíva	471 137	-	-	164 200	33 443	668 780
Aktíva celkom	1 872 576	-	-	164 200	119 291	2 156 067
Rezervy	-	-	-	-	108 440	108 440
Daň z príjmov	-	-	46 808	-	-	46 808
Ostatné záväzky	306 022	15 555	29 307	-	931	351 815
Záväzky celkom	306 022	15 555	76 115	-	109 371	507 063

Operačné riziko

Riadenie operačného rizika

Identifikácia operačného rizika Spoločnosť zabezpečuje

- a) vo všetkých druhoch obchodov, ktoré uzatvára,
- b) vo všetkých procesoch, ktoré uplatňuje,
- c) vo všetkých informačných systémoch, ktoré používa.

Na účely riadenia operačného rizika identifikácia zahŕňa:

- a) vymedzenie udalostí operačného rizika sledovaných Spoločnosťou,
- b) zatriedovanie udalostí operačného rizika do skupín určených Spoločnosťou v súlade so stratégiou Spoločnosti.

Na účely riadenia operačného rizika, vnútorné predpisy v súlade so schválenou stratégiou riadenia operačného rizika obsahujú aj:

- a) vypracovanie postupov pre identifikáciu zdrojov operačného rizika v obchodoch kľúčových činnostiach, procesoch a systémoch,
- b) členenie udalostí operačného rizika a ich zatriedovanie,
- c) začlenenie sledovania a vyhodnocovania operačného rizika do každodenného výkonu činností v Spoločnosti,
- d) postup pre použitie zmierňovania operačného rizika, najmä pre udalosti operačného rizika s nízkou frekvenciou, ale možnými vysokými finančnými stratami pre Spoločnosť,
- e) vypracovanie zásad a postupu riadenia rizika spojeného s činnosťami zabezpečovanými dodávateľským spôsobom (outsourcing),
- f) vypracovanie plánov pre nepredvídané udalosti a pre zabezpečenie nepretržitej obchodnej činnosti,
- g) pravidelné testovanie a prehodnocovanie plánov pre nepredvídané udalosti tak, aby zodpovedali aktuálnej obchodnej stratégii Spoločnosti,
- h) spôsob spolupráce a výmenu informácií medzi organizačnými útvarmi, kde vzniklo operačné riziko a organizačným útvarom, ktorý vyhodnocuje operačné riziko za celú Spoločnosť.

Na účely riadenia operačného rizika sa v Spoločnosti zavedie systém odhadu operačného rizika, ktorý:

- a) zodpovedá rozsahu a zložitosti činností Spoločnosti, a ktorý najmä
- b) umožňuje pravidelné monitorovanie prípadov strát z operačného rizika,
- c) umožňuje zachytávať všetky významné zdroje operačného rizika v obchodoch a činnostiach, poskytuje včasné upozornenie o zvýšenom riziku budúcich strát na základe číselných ukazovateľov určených Spoločnosťou.

Na odhad miery operačného rizika sa môže využiť najmä:

- a) hodnotenie procesov a činností Spoločnosti voči súboru vymedzených udalostí operačného rizika sledovaných spoločnosťou,
- b) mapovanie operačného rizika,
- c) sledovanie ukazovateľov operačného rizika, napríklad počet neúspešných obchodov, miera fluktuácie zamestnancov, frekvencia a početnosť chýb,
- d) meranie operačného rizika, napríklad na základe sledovania historických strát z udalostí operačného rizika.

Na účely sledovania operačného rizika sa v Spoločnosti zabezpečuje najmä:

- a) určenie ukazovateľov pre operačné riziko na účely včasného upozornenia o zvýšenom riziku možných strát,
- b) sledovanie udalostí operačného rizika a vyhodnocovanie strát vyplývajúcich z týchto udalostí,
- c) informovanie kompetentných útvarov o miere operačného rizika podľa zvoleného systému hodnotenia operačného rizika a významných udalostiach operačného rizika.

Na účely zmierňovania operačného rizika sa v Spoločnosti zabezpečuje najmä:

- a) určenie postupov pre výber prístupu Spoločnosti k identifikovanému riziku,
- b) pravidelné vyhodnocovanie prístupov Spoločnosti k identifikovanému riziku a na základe jeho výsledkov zmeny v použití jednotlivých prístupov,
- c) pravidelné informovanie zodpovedných zamestnancov o výsledkoch vyhodnocovania prístupu Spoločnosti k operačnému riziku,
- d) bezpečná, spoľahlivá a plynulá prevádzka jej informačného systému, najmä sa

- vypracuje bezpečnostná politika informačného systému, ktorá určuje ciele v oblasti bezpečnosti informačného systému Spoločnosti, hlavné zásady a postupy na ich dosiahnutie a zabezpečí dodržiavanie tejto politiky,
- vytvorí infraštruktúra informačnej bezpečnosti, ktorá predstavuje cielene vytvorené riadiace orgány a pracovné skupiny, ktorých úlohou je riadiť a zaisťiť efektívnu úroveň bezpečnosti informačného systému, údajov a informácií,
- vypracuje analýza rizík informačného systému, ktorá sa pravidelne prehodnocuje,
- zabezpečí ochrana informačného systému pred neautorizovaným prístupom a poškodením a ochrana priestorov, v ktorých sú umiestnené zariadenia na spracovanie údajov a informácií a informácie a údaje samotné,
- zabezpečí efektívna, bezpečná, spoľahlivá a plynulá prevádzka zariadení na spracovanie,
- zabezpečí riadenie prístupu osôb k údajom a informáciám Spoločnosti,
- zabezpečí identifikácia a vyhodnotenie neautorizovaných aktivít v informačnom systéme Spoločnosti,
- zabezpečí kontinuita funkčnosti a prevádzky informačného systému v prípade veľkých zlyhaní a havárií a za tým účelom sa vypracujú plány obnovy a zálohovania informačného systému.

Účtovná zvierka bola zostavená a podpísaná dňa 29. marca 2016.



Podpis štatutárneho orgánu



Podpis osoby zodpovednej
za zostavenie účtovnej zvierky



Podpis osoby zodpovednej
za vedenie účtovníctva



Správa nezávislého audítora

akcionárom spoločnosti Cornhill Management, o.c.p., a.s. :

Uskutočnili sme audit priloženej účtovnej závierky spoločnosti Cornhill Management, o.c.p., a.s. so sídlom Einsteinova 24, 851 01 Bratislava (ďalej len "spoločnosť"), ktorá obsahuje výkaz o finančnej situácii k 31. decembru 2015, výkaz komplexného výsledku, výkaz o zmenách vo vlastnom imaní, výkaz o peňažných tokoch za rok končiaci k 31. decembru 2015 a poznámky, ktoré obsahujú prehľad významných účtovných zásad a účtovných metód a ďalšie vysvetľujúce informácie.

Zodpovednosť štatutárneho orgánu za účtovnú závierku

Štatutárny orgán je zodpovedný za zostavenie tejto účtovnej závierky, ktorá poskytuje pravdivý a verný obraz v súlade s Medzinárodnými štandardmi pre finančné vykazovanie v znení prijatom Európskou úniou a za interné kontroly, ktoré štatutárny orgán považuje za potrebné pre zostavenie účtovnej závierky, ktorá neobsahuje významné nesprávnosti, či už v dôsledku podvodu alebo chyby.

Zodpovednosť audítora

Našou zodpovednosťou je vyjadriť názor na túto účtovnú závierku na základe nášho auditu. Audit sme uskutočnili v súlade s Medzinárodnými audítorskými štandardmi. Podľa týchto štandardov máme dodržiavať etické požiadavky, naplánovať a vykonať audit tak, aby sme získali primerané uistenie, že účtovná závierka neobsahuje významné nesprávnosti.

Súčasťou auditu je uskutočnenie postupov na získanie audítorských dôkazov o sumách a údajoch vykázaných v účtovnej závierke. Zvolené postupy závisia od úsudku audítora, vrátane posúdenia rizík významnej nesprávnosti v účtovnej závierke, či už v dôsledku podvodu alebo chyby. Pri posudzovaní tohto rizika audítor berie do úvahy interné kontroly relevantné pre zostavenie účtovnej závierky účtovnej jednotky, ktorá poskytuje pravdivý a verný obraz, aby mohol vypracovať audítorské postupy vhodné za daných okolností, nie však na účely vyjadrenia názoru na účinnosť interných kontrol účtovnej jednotky. Audit ďalej zahŕňa zhodnotenie vhodnosti použitých účtovných zásad a účtovných metód a primeranosti účtovných odhadov uskutočnených štatutárnym orgánom spoločnosti, ako aj vyhodnotenie prezentácie účtovnej závierky.

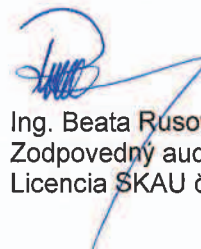
Sme presvedčení, že audítorské dôkazy, ktoré sme získali, poskytujú dostatočný a vhodný základ pre náš názor.

Názor

Podľa nášho názoru, účtovná závierka poskytuje pravdivý a verný obraz finančnej situácie vo všetkých významných súvislostiach spoločnosti Cornhill Management, o.c.p., a.s. k 31. decembru 2015 a výsledku jej hospodárenia za rok končiaci k uvedenému dátumu v súlade s Medzinárodnými štandardmi pre finančné vykazovanie v znení prijatom Európskou úniou.

Bratislava, 25.04.2016

E.R. Audit, spol. s r.o.
Gagarinova 7/b, 821 03 Bratislava
Obchodný register Okresného súdu
Bratislava I, oddiel: Sro, vložka č.: 11217/B
Licencia SKAU č. 114



Ing. Beata Rusová
Zodpovedný audítor
Licencia SKAU č. 499

The Art of Investment



CORNHILL
MANAGEMENT

www.1cornhill.com

Cornhill Management, o.c.p., a.s. , Aupark Tower, Einsteinova 24, 851 01 Bratislava

Bezplatná infolinka: 0800 11 11 44